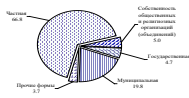


**РОССТАТ**



**Территориальный орган Федеральной службы государственной статистики по Ярославской области**

***Социально-экономическое положение  
Гаврилов-Ямского муниципального района  
Ярославской области***

**2024 год**

***Ярославль  
2025 год***

Доклад подготовлен отделом сводных статистических работ и общественных связей Ярославльстата, тел. (4852) 42-09-70.

Копирование в целях коммерческого использования запрещено.

При публикации данных ссылка на Ярославльстат обязательна.

В отдельных случаях незначительные расхождения между итогом и суммой слагаемых объясняются округлением данных.

Условные обозначения:

- явление отсутствует;
- ... данных не имеется или данные не публикуются в целях обеспечения конфиденциальности первичных статистических данных, полученных от организаций, в соответствии с Федеральным законом от 29 ноября 2007 г. № 282-ФЗ “Об официальном статистическом учете и системе государственной статистики в Российской Федерации” (ст.4, п.5; ст.9 п.1);
- 0.0 значение показателя меньше единицы измерения;
- x невозможность явления, сопоставление не имеет смысла.

# СОДЕРЖАНИЕ

<b>I. ОСНОВНЫЕ ЭКОНОМИЧЕСКИЕ И СОЦИАЛЬНЫЕ ПОКАЗАТЕЛИ</b>	<b>4</b>
<b>II. ПРОИЗВОДСТВО ТОВАРОВ И УСЛУГ</b>	<b>5</b>
1. Оборот и отгрузка организаций	5
2. Промышленное производство	7
Добыча полезных ископаемых	7
Обрабатывающие производства	8
Обеспечение электрической энергией, газом и паром; кондиционирование воздуха	9
Водоснабжение; водоотведение, организация сбора и утилизации отходов, деятельность по ликвидации загрязнений	10
3. Сельское хозяйство	11
4. Строительство	14
5. Транспорт	16
<b>III. РОЗНИЧНАЯ ТОРГОВЛЯ И ОБЩЕСТВЕННОЕ ПИТАНИЕ</b>	<b>17</b>
1. Розничная торговля	17
2. Рестораны, кафе и бары	18
<b>IV. ИНСТИТУЦИОНАЛЬНЫЕ ПРЕОБРАЗОВАНИЯ</b>	<b>19</b>
<b>V. ИНВЕСТИЦИИ В ОСНОВНОЙ КАПИТАЛ</b>	<b>22</b>
<b>VI. ЦЕНЫ И ТАРИФЫ</b>	<b>24</b>
<b>VII. ФИНАНСЫ</b>	<b>25</b>
1. Финансовые результаты деятельности организаций	25
2. Состояние платежей и расчетов в организациях	25
<b>VIII. СОЦИАЛЬНАЯ СФЕРА</b>	<b>26</b>
1. Заработная плата	26
2. Занятость	28
3. Безработица	30
<b>IX. ДЕМОГРАФИЯ</b>	<b>33</b>
<b>X. ОСНОВНЫЕ СОЦИАЛЬНО-ЭКОНОМИЧЕСКИЕ ПОКАЗАТЕЛИ МУНИЦИПАЛЬНЫХ РАЙОНОВ ЯРОСЛАВСКОЙ ОБЛАСТИ</b>	<b>35</b>
<b>МЕТОДОЛОГИЧЕСКИЕ ПОЯСНЕНИЯ</b>	<b>56</b>

# I. ОСНОВНЫЕ ЭКОНОМИЧЕСКИЕ И СОЦИАЛЬНЫЕ ПОКАЗАТЕЛИ

	2024	2024 в % к 2023
Оборот организаций <sup>1)</sup> , млн рублей	10122.8	117.4
Индекс продукции сельского хозяйства в сельскохозяйственных организациях	x	104.7
Ввод в действие жилых домов <sup>2)</sup> , м <sup>2</sup> общей площади <sup>2)</sup>	17022	132.5
Перевозка грузов <sup>1)</sup> , тыс.тонн	67.6	77.9
Грузооборот автомобильного транспорта <sup>1)</sup> , тыс.тонно-километров	2588.7	84.5
Оборот розничной торговли <sup>1)</sup> , млн рублей	4245.0	117.9
Оборот общественного питания <sup>1)</sup> , млн рублей	77.2	107.9
Инвестиции в основной капитал <sup>1)</sup> , млн рублей	427.2	121.4
Сальдированный финансовый результат (прибыль (убыток) до налогообложения) <sup>1)</sup> , млн рублей	57.1	63.0
Среднемесячная начисленная заработная плата одного работника <sup>3)</sup> , рублей	62073.5	121.2
Официально зарегистрированы безработными (на конец периода), человек	103	79.2

<sup>1)</sup> Без субъектов малого предпринимательства.

<sup>2)</sup> Данные приводятся с учетом жилых домов, построенных населением на земельных участках, предназначенных для ведения садоводства.

<sup>3)</sup> По организациям, не относящимся к субъектам малого предпринимательства, включая организации, средняя численность работников которых не превышает 15 человек.

## II. ПРОИЗВОДСТВО ТОВАРОВ И УСЛУГ

### 1. ОБОРОТ И ОТГРУЗКА ОРГАНИЗАЦИЙ

**Оборот организаций** (без субъектов малого предпринимательства), включающий стоимость отгруженных товаров собственного производства, выполненных собственными силами работ и услуг, а также выручку от продажи приобретенных на стороне товаров, в 2024 г. составил в фактически действовавших ценах 10122.8 млн рублей и увеличился по сравнению с 2023 г. на 17.4 процента (в том числе в г. Гаврилов-Ям – 8600.9 млн рублей, увеличился на 18.9%).

#### Оборот организаций по видам экономической деятельности

(без субъектов малого предпринимательства;  
в фактически действовавших ценах)

	2024	
	млн рублей	в % к 2023
<b>Всего</b>	<b>10122.8</b>	<b>117.4</b>
Добыча полезных ископаемых	...	119.1
в том числе добыча прочих полезных ископаемых	...	119.1
Обрабатывающие производства	...	122.7
в том числе:		
производство прочих транспортных средств и оборудования	...	122.7
Обеспечение электрической энергией, газом и паром; кондиционирование воздуха	497.4	115.0
в том числе:		
производство и распределение газообразного топлива	...	104.8
производство, передача и распределение пара и горячей воды; кондиционирование воздуха	362.3	119.3
Водоснабжение; водоотведение, организация сбора и утилизации отходов, деятельность по ликвидации загрязнений	...	x
в том числе:		
забор, очистка и распределение воды	...	x
Строительство	...	82.4
Торговля оптовая и розничная; ремонт автотранспортных средств и мотоциклов	3433.5	121.0
в том числе:		
торговля розничная, кроме торговли автотранспортными средствами и мотоциклами	3433.5	121.0
Транспортировка и хранение	...	128.6
Деятельность гостиниц и предприятий общественного питания	41.4	95.3
Деятельность в области информации и связи	...	x
Деятельность профессиональная, научная и техническая	15.5	97.9
Деятельность административная и сопутствующие дополнительные услуги	...	x
Образование	30.7	103.6
Деятельность в области здравоохранения и социальных услуг	391.8	107.2
Деятельность в области культуры, спорта, организации досуга и развлечений	...	85.9
Предоставление прочих видов услуг	...	88.0

**Объем отгруженных товаров** собственного производства, выполненных работ и услуг собственными силами обследуемых организаций (без субъектов малого предпринимательства) в 2024 г. составил в фактически действовавших ценах 6595.4 млн рублей и увеличился по сравнению с 2023 г. на 16.0 процента (в том числе в г. Гаврилов-Ям – 6279.4 млн рублей, увеличился на 16.2% ).

**Объем отгруженных товаров собственного производства,  
выполненных работ и услуг собственными силами  
по фактическим видам экономической деятельности  
(без субъектов малого предпринимательства;  
в фактически действовавших ценах)**

	2024	
	млн рублей	в % к 2023
<b>Всего</b>	<b>6595.4</b>	<b>116.0</b>
Добыча полезных ископаемых	...	119.1
Обрабатывающие производства	4298.3	131.4
Обеспечение электрической энергией, газом и паром; кондиционирование воздуха	373.4	135.4
Водоснабжение; водоотведение, организация сбора и утилизации отходов, деятельность по ликвидации загрязнений	14.3	37.0
Строительство	...	83.0
Торговля оптовая и розничная; ремонт автотранспортных средств и мотоциклов	...	105.8
Транспортировка и хранение	356.4	108.3
Деятельность гостиниц и предприятий общественного питания	74.3	101.4
Деятельность в области информации и связи	...	x
Деятельность по операциям с недвижимым имуществом	19.5	194.9
Деятельность профессиональная, научная и техническая	15.5	97.9
Деятельность административная и сопутствующие дополнительные услуги	3.8	136.5
Образование	140.2	110.9
Деятельность в области здравоохранения и социальных услуг	278.4	106.1
Деятельность в области культуры, спорта, организации досуга и развлечений	3.1	84.3
Предоставление прочих видов услуг	94.3	47.8

## **2. ПРОМЫШЛЕННОЕ ПРОИЗВОДСТВО**

### **ДОБЫЧА ПОЛЕЗНЫХ ИСКОПАЕМЫХ**

**Объем отгруженных товаров** собственного производства, выполненных работ и услуг собственными силами организаций по **добыче полезных ископаемых** (без субъектов малого предпринимательства) в 2024 г. увеличился по сравнению с 2023 г. на 19.1 процента.

**Объем отгруженных товаров собственного производства, выполненных работ и услуг собственными силами по добыче полезных ископаемых**  
(без субъектов малого предпринимательства;  
в фактически действовавших ценах)

	2024	
	млн рублей	в % к 2023
<b>Добыча полезных ископаемых – всего</b>	...	<b>119.1</b>
в том числе:		
добыча прочих полезных ископаемых	...	119.1

**Темпы роста (снижения) объемов производства отдельных видов полезных ископаемых**  
(без субъектов малого предпринимательства)

	2024 в % к 2023
Гранулы, крошка и порошок; галька, гравий	96.5

## **ОБРАБАТЫВАЮЩИЕ ПРОИЗВОДСТВА**

**Объем отгруженных товаров собственного производства, выполненных работ и услуг собственными силами организаций обрабатывающих производств** (без субъектов малого предпринимательства) в 2024 г. составил в фактически действовавших ценах 4298.3 млн рублей и увеличился по сравнению с 2023 г. на 31.4 процента (весь объем в г. Гаврилов-Ям).

### **Объем отгруженных товаров собственного производства, выполненных работ и услуг собственными силами обрабатывающих производств** (без субъектов малого предпринимательства; в фактически действовавших ценах)

	2024	
	млн рублей	в % к 2023
<b>Обрабатывающие производства – всего</b>	<b>4298.3</b>	<b>131.4</b>
из него:		
производство пищевых продуктов	...	x
производство химических веществ и химических продуктов	...	x
производство прочей неметаллической минеральной продукции	...	в 10.9 р.
производство машин и оборудования, не включенных в другие группировки	...	96.2
производство автотранспортных средств, прицепов и полуприцепов	...	111.3
производство прочих транспортных средств и оборудования	...	133.9
производство прочих готовых изделий	...	65.2

### **Темпы роста (снижения) объемов производства отдельных видов продукции** (без субъектов малого предпринимательства)

	2024 в % к 2023
Хлеб и хлебобулочные изделия, включая полуфабрикаты	x
Производные углеводов прочие	x
Культиваторы	88.9
Оборудование для сельского хозяйства, не включенное в другие группировки	x
Смеси асфальтобетонные дорожные, аэродромные и асфальтобетон горячие	75.0



## **ОБЕСПЕЧЕНИЕ ЭЛЕКТРИЧЕСКОЙ ЭНЕРГИЕЙ, ГАЗОМ И ПАРОМ; КОНДИЦИОНИРОВАНИЕ ВОЗДУХА**

**Объем отгруженных товаров собственного производства, выполненных работ и услуг собственными силами организаций по виду деятельности “Обеспечение электрической энергией, газом и паром; кондиционирование воздуха” (без субъектов малого предпринимательства) в 2024 г. составил в фактически действовавших ценах 373.4 млн рублей и увеличился по сравнению с 2023 г. на 35.4 процента (в том числе в г. Гаврилов-Ям – 347.1 млн рублей, увеличился на 38.2%).**

### **Объем отгруженных товаров собственного производства, выполненных работ и услуг собственными силами по обеспечению электрической энергией, газом и паром; кондиционированию воздуха (без субъектов малого предпринимательства; в фактически действовавших ценах)**

	2024	
	млн рублей	в % к 2023
<b>Обеспечение электрической энергией, газом и паром; кондиционирование воздуха</b>	<b>373.4</b>	<b>135.4</b>
в том числе:		
производство, передача и распределение электроэнергии	...	в 2.6 р.
производство и распределение газообразного топлива	...	100.4
производство, передача и распределение пара и горячей воды; кондиционирование воздуха	144.6	91.3

### **Производство электроэнергии, пара и горячей воды (без субъектов малого предпринимательства)**

	2024	2024 в % к 2023
Пар и горячая вода, тыс.Гкал	69.4	68.1

## **ВОДОСНАБЖЕНИЕ; ВОДООТВЕДЕНИЕ, ОРГАНИЗАЦИЯ СБОРА И УТИЛИЗАЦИИ ОТХОДОВ, ДЕЯТЕЛЬНОСТЬ ПО ЛИКВИДАЦИИ ЗАГРЯЗНЕНИЙ**

Объем отгруженных товаров собственного производства, выполненных работ и услуг собственными силами организаций по виду деятельности **“Водоснабжение; водоотведение, организация сбора и утилизации отходов, деятельность по ликвидации загрязнений”** (без субъектов малого предпринимательства) в 2024 г. составил в фактически действовавших ценах 14.3 млн рублей и сократился по сравнению с 2023 г. на 63.0 процента

**Объем отгруженных товаров собственного производства,  
выполненных работ и услуг собственными силами по водоснабжению;  
водоотведению, организации сбора и утилизации отходов,  
деятельности по ликвидации загрязнений  
(без субъектов малого предпринимательства;  
в фактически действовавших ценах)**

	2024	
	млн рублей	в % к 2023
<b>Водоснабжение; водоотведение, организация сбора и утилизации отходов, деятельность по ликвидации загрязнений</b>	<b>14.3</b>	<b>37.0</b>
в том числе:		
забор, очистка и распределение воды	6.5	33.3
сбор и обработка сточных вод	7.8	40.9

### 3. СЕЛЬСКОЕ ХОЗЯЙСТВО

#### ЖИВОТНОВОДСТВО

На конец декабря 2024 г. поголовье крупного рогатого скота в сельскохозяйственных организациях составило 6345 голов (на 2.4% меньше, чем на аналогичную дату предыдущего года), из него коров – 3170 голов (на 3.4% больше).

#### Динамика поголовья скота в сельхозорганизациях (на конец месяца; в процентах)

	Крупный рогатый скот		из него коровы		Свиньи		Овцы и козы	
	к соответствующему месяцу предыдущего года	к предыдущему периоду	к соответствующему месяцу предыдущего года	к предыдущему периоду	к соответствующему месяцу предыдущего года	к предыдущему периоду	к соответствующему месяцу предыдущего года	к предыдущему периоду
<b>2023</b>								
март	100.7	98.0	106.4	98.8	-	-	-	-
июнь	97.1	101.0	114.3	101.6	-	-	-	-
сентябрь	97.0	100.8	101.2	99.3	-	-	-	-
декабрь	103.0	103.3	103.0	103.3	-	-	-	-
<b>2024</b>								
март	104.8	99.8	105.3	101.1	-	-	-	-
июнь	103.3	99.5	104.1	100.4	-	-	-	-
сентябрь	101.4	98.9	105.2	100.4	-	-	-	-
декабрь	97.6	99.3	103.4	101.5	-	-	-	-

В сельскохозяйственных организациях в 2024 г. по сравнению с 2023 г. производство скота и птицы на убой (в живом весе) увеличилось на 12.5 процента, производство молока – на 7.5 процента.

#### Производство основных видов продукции животноводства в сельскохозяйственных организациях

	2024	
	тонн	в % к 2023
Скот и птица на убой (в живом весе)	647.8	112.5
Молоко	21580.0	107.5

**Производство продуктов животноводства  
в сельскохозяйственных организациях  
(в процентах)**

	Скот и птица на убой (в живом весе)		Молоко	
	к соответ- ствующему месяцу предыдущего года	к предыдущему месяцу	к соответ- ствующему месяцу предыдущего года	к предыдущему месяцу
<b>2023</b>				
январь	120.7	28.5	100.1	74.2
февраль	116.8	106.3	98.7	92.6
март	76.5	114.2	99.1	114.0
апрель	123.5	71.7	102.6	98.5
май	112.0	98.5	112.1	105.1
июнь	88.6	125.0	109.4	97.5
июль	86.8	105.9	107.6	105.7
август	73.8	87.6	109.0	100.0
сентябрь	в 2.7 р.	в 3.2 р.	182.8	164.2
октябрь	70.4	28.5	109.7	61.4
ноябрь	108.4	127.6	108.4	96.8
декабрь	72.3	в 2.2 р.	88.0	107.9
<b>2024</b>				
январь	110.4	43.6	109.2	92.0
февраль	77.2	74.3	115.6	98.1
март	93.5	138.4	111.0	109.4
апрель	101.0	77.4	113.8	101.1
май	120.9	118.1	119.8	100.3
июнь	101.2	104.6	117.9	96.0
июль	101.3	106.1	115.9	104.3
август	176.0	152.0	119.8	103.5
сентябрь	75.8	105.9	62.3	93.6
октябрь	172.9	83.9	103.2	101.8
ноябрь	105.8	78.2	103.5	97.0
декабрь	140.5	в 2.9 р.	101.4	105.8

В 2024 г. в сельскохозяйственных организациях (без учета микропредприятий) **средний надой молока в расчете на одну корову молочного стада** составил 7355 килограммов, против 7573 килограммов в 2023 г.

### **РЕАЛИЗАЦИЯ ПРОДУКЦИИ**

Сельскохозяйственные организации в 2024 г. по сравнению с 2023 г. увеличили продажу скота и птицы на убой (в живом весе) на 14.7 процента, продажу молока – на 8.3 процента.

#### **Объем реализации основных продуктов животноводства сельскохозяйственными организациями**

	2024	
	тонн	в % к 2023
Скот и птица на убой (в живом весе)	691.2	114.7
Молоко	22251.8	108.3

## 4. СТРОИТЕЛЬСТВО

### ВВОД В ДЕЙСТВИЕ (В ЭКСПЛУАТАЦИЮ) ЗДАНИЙ

Все здания, введенные в действие в 2024 г., относятся к зданиям жилого назначения.

### Ввод в действие (в эксплуатацию) зданий жилого и нежилого назначения в 2024 г.

	Количество зданий, единиц	Общая площадь, м <sup>2</sup>
Здания – всего	137	17787
в том числе:		
жилого назначения	137	17787
из них построены населением	135	13759

### Ввод в действие производственных мощностей и объектов социальной сферы в 2024 г.

	Введено в эксплуатацию	в том числе за счет	
		строительства новых организаций	реконструкции действующих организаций
Линии электропередачи напряжением 0.4 кВ, км	2.6	2.0	0.6
Линии электропередачи напряжением 6-20 кВ, км	0.6	0.5	0.1
Нефтеемкости, тыс.м <sup>3</sup>	52.1	52.1	-

### ЖИЛИЩНОЕ СТРОИТЕЛЬСТВО

В 2024 г. организациями всех форм собственности, а также населением за счет собственных и привлеченных средств построено 199 квартир.

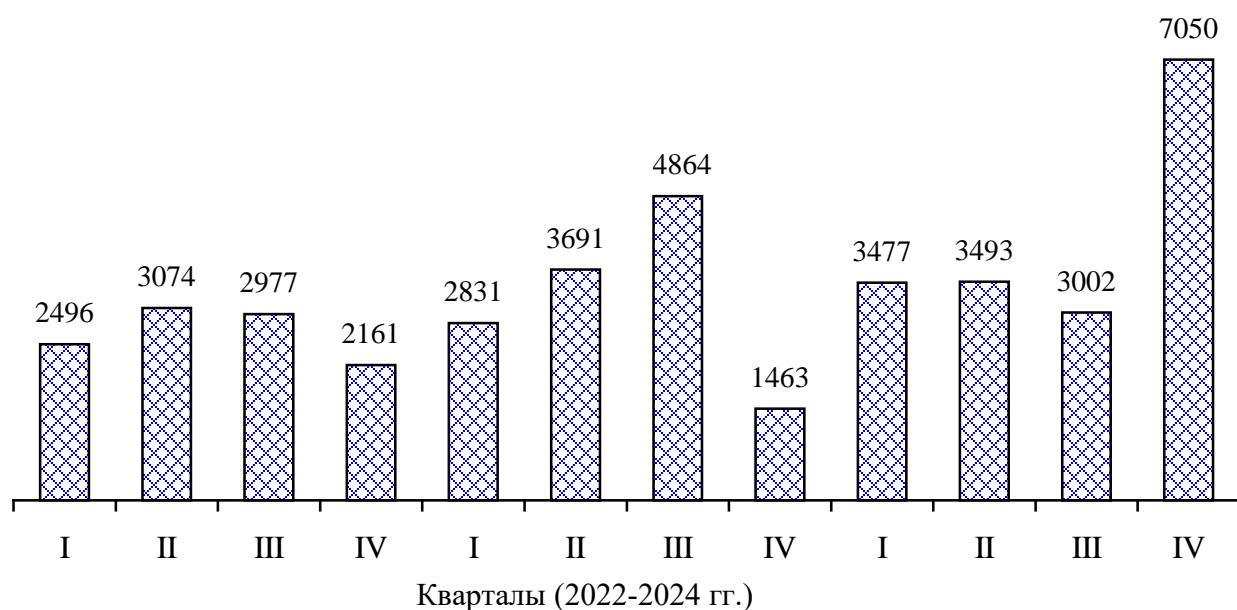
Общая площадь введенного жилья (включая жилые дома, построенные населением) в 2024 г. составила 17022 кв.метров, или 132.5 процента к 2023 г.

### Динамика ввода в действие жилых домов

(с учетом жилых домов, построенных населением на земельных участках, предназначенных для ведения садоводства)

	Квадратных метров общей площади	В % к	
		соответствующему периоду предыдущего года	предыдущему периоду
<b>2023</b>			
<b>I квартал</b>	<b>2831</b>	<b>113.4</b>	<b>131.0</b>
II квартал	3691	120.0	130.4
<b>I полугодие</b>	<b>6522</b>	<b>117.1</b>	<b>х</b>
III квартал	4864	163.4	131.8
<b>январь-сентябрь</b>	<b>11386</b>	<b>133.2</b>	<b>х</b>
IV квартал	1463	67.7	30.1
<b>год</b>	<b>12849</b>	<b>120.0</b>	<b>х</b>
<b>2024</b>			
<b>I квартал</b>	<b>3477</b>	<b>122.8</b>	<b>в 2.4 р.</b>
II квартал	3493	94.6	100.5
<b>I полугодие</b>	<b>6970</b>	<b>106.9</b>	<b>х</b>
III квартал	3002	61.7	85.9
<b>январь-сентябрь</b>	<b>9972</b>	<b>87.6</b>	<b>х</b>
IV квартал	7050	в 4.8 р.	в 2.3 р.
<b>год</b>	<b>17022</b>	<b>132.5</b>	<b>х</b>

### Динамика ввода в действие жилых домов за счет всех источников финансирования (квadratных метров общей площади)



## 5. ТРАНСПОРТ

Общий объем перевозок грузов автомобильным транспортом организаций, не относящихся к субъектам малого предпринимательства, в 2024 г. составил 67.6 тыс.тонн (на 22.1% меньше, чем в 2023 г.), грузооборот – 2588.7 тыс.тонно-километров (на 15.5% меньше, чем 2023 г.) .

### Динамика перевозок грузов и грузооборота автомобильного транспорта

	Перевозка грузов, тыс.тонн		Грузооборот, тыс.тонно-километров	
	2024	2024 в % к 2023	2024	2024 в % к 2023
I квартал	...	109.4	...	93.5
I полугодие	...	85.0	...	70.0
9 месяцев	...	75.2	...	73.0
<b>год</b>	<b>67.6</b>	<b>77.9</b>	<b>2588.7</b>	<b>84.5</b>



### III. РОЗНИЧНАЯ ТОРГОВЛЯ И ОБЩЕСТВЕННОЕ ПИТАНИЕ

#### 1. РОЗНИЧНАЯ ТОРГОВЛЯ

Оборот розничной торговли организаций всех видов экономической деятельности (без субъектов малого предпринимательства) в 2024 г. составил 4245.0 млн рублей, что в фактически действовавших ценах составляет 117.9 процента к 2023 г. (в том числе в г. Гаврилов-Ям – 2563.7 млн рублей, что в фактически действовавших ценах составляет 128.3% к 2023 г.).

#### Оборот розничной торговли организаций всех видов экономической деятельности (без субъектов малого предпринимательства; в фактически действовавших ценах)

	2024	
	млн рублей	в % к 2023
<b>Всего</b>	<b>4245.0</b>	<b>117.9</b>
Обрабатывающие производства	...	48.9
из них:		
производство прочих транспортных средств и оборудования	...	48.9
Торговля оптовая и розничная; ремонт автотранспортных средств и мотоциклов	3951.2	110.7
из нее:		
торговля розничная, кроме торговли автотранспортными средствами и мотоциклами	3951.2	110.7
Деятельность административная и сопутствующие дополнительные услуги	...	x
Деятельность в области здравоохранения и социальных услуг	-	x
Предоставление прочих видов услуг	...	x

## 2. РЕСТОРАНЫ, КАФЕ И БАРЫ

**Оборот общественного питания<sup>1)</sup>** организаций всех видов экономической деятельности (без субъектов малого предпринимательства) в 2024 г. составил 77.2 млн рублей, что в фактически действовавших ценах составляет 107.9 процента к 2023 г. (в том числе в г. Гаврилов-Ям – 68.8 млн рублей, или 105.8% к 2023 г.).

### **Оборот общественного питания организаций всех видов экономической деятельности (без субъектов малого предпринимательства; в фактически действовавших ценах)**

	2024	
	млн рублей	в % к 2023
<b>Всего</b>	<b>77.2</b>	<b>107.9</b>
Обрабатывающие производства	...	122.6
из них:		
производство прочих транспортных средств и оборудования	...	122.6
Деятельность гостиниц и предприятий общественного питания	...	95.6
Деятельность в области здравоохранения и социальных услуг	...	156.1
Предоставление прочих видов услуг	...	x

<sup>1)</sup> Оборот ресторанов, баров, кафе, столовых при предприятиях и учреждениях, а также организаций, осуществляющих поставку продукции общественного питания.

## IV. ИНСТИТУЦИОНАЛЬНЫЕ ПРЕОБРАЗОВАНИЯ

### ХАРАКТЕРИСТИКА ХОЗЯЙСТВУЮЩИХ СУБЪЕКТОВ

Из 371 организации муниципального района, учтенных органами государственной статистики на 1 января 2025 г., 362 организации являются юридическими лицами, 9 – филиалами, представительствами юридических лиц или другими организациями без прав юридического лица.

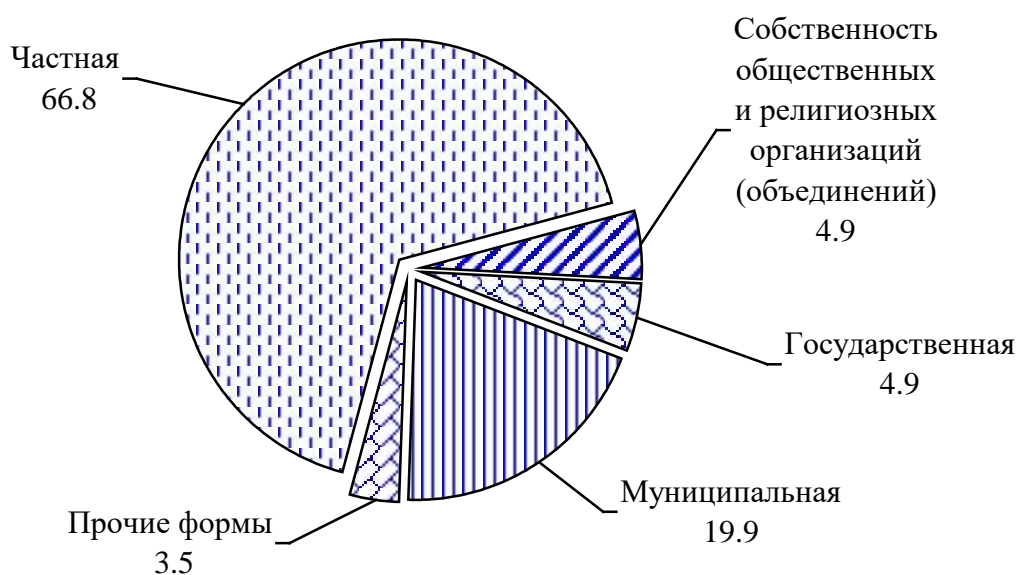
#### Распределение организаций по видам экономической деятельности (по данным государственной регистрации) на 1 января 2025 г.

	Количество организаций, единиц	В % к	
		итогу	к количеству организаций на 1 января 2024
<b>Всего</b>	<b>371</b>	<b>100</b>	<b>96.6</b>
Сельское, лесное хозяйство, охота, рыболовство и рыбоводство	32	8.6	88.9
Добыча полезных ископаемых	4	1.1	100.0
Обрабатывающие производства	55	14.8	103.8
Обеспечение электрической энергией, газом и паром; кондиционирование воздуха	3	0.8	150.0
Водоснабжение; водоотведение, организация сбора и утилизации отходов, деятельность по ликвидации загрязнений	3	0.8	75.0
Строительство	34	9.2	97.1
Торговля оптовая и розничная; ремонт автотранспортных средств и мотоциклов	30	8.1	85.7
Транспортировка и хранение	18	4.8	100.0
Деятельность гостиниц и предприятий общественного питания	8	2.2	100.0
Деятельность в области информации и связи	5	1.3	100.0
Деятельность финансовая и страховая	3	0.8	100.0
Деятельность по операциям с недвижимым имуществом	43	11.6	100.0
Деятельность профессиональная, научная и техническая	14	3.8	93.3
Деятельность административная и сопутствующие дополнительные услуги	12	3.2	100.0
Государственное управление и обеспечение военной безопасности; социальное обеспечение	24	6.5	96.0
Образование	39	10.5	100.0
Деятельность в области здравоохранения и социальных услуг	9	2.4	81.8
Деятельность в области культуры, спорта, организации досуга и развлечений	8	2.2	100.0
Предоставление прочих видов услуг	27	7.3	96.4

**Распределение организаций  
по организационно-правовым формам  
(по данным государственной регистрации)  
на 1 января 2025 г.**

	Количество организаций, единиц	В % к количеству организаций на 1 января 2024
<b>Всего</b>	<b>371</b>	<b>96.6</b>
из них:		
юридические лица, являющиеся коммерческими организациями	211	95.5
из них:		
унитарные предприятия	2	33.3
хозяйственные общества и товарищества	203	98.5
из них:		
акционерные общества	4	80.0
общества с ограниченной ответственностью	199	99.0
юридические лица, являющиеся некоммерческими организациями	151	98.1
из них:		
потребительские кооперативы	8	100.0
фонды	1	100.0
учреждения	80	97.6

**Распределение организаций по формам собственности  
(по данным государственной регистрации)  
на 1 января 2025 г.  
(в процентах к общему количеству)**



**Распределение индивидуальных предпринимателей  
по видам экономической деятельности  
(по данным государственной регистрации)  
на 1 января 2025 г.**

	Количество индивидуальных предпринимателей, человек	В % к	
		итогу	количеству индивидуальных предпринимателей на 1 января 2024
<b>Всего</b>	<b>480</b>	<b>100</b>	<b>101.9</b>
Сельское, лесное хозяйство, охота, рыболовство и рыбоводство	16	3.3	94.1
Обрабатывающие производства	38	7.9	100.0
Водоснабжение; водоотведение, организация сбора и утилизации отходов, деятельность по ликвидации загрязнений	1	0.2	х
Строительство	41	8.6	105.1
Торговля оптовая и розничная; ремонт автотранспортных средств и мотоциклов	158	32.9	95.8
Транспортировка и хранение	85	17.7	104.9
Деятельность гостиниц и предприятий общественного питания	22	4.6	100.0
Деятельность в области информации и связи	11	2.3	110.0
Деятельность финансовая и страховая	4	0.8	100.0
Деятельность по операциям с недвижимым имуществом	18	3.8	112.5
Деятельность профессиональная, научная и техническая	35	7.3	109.4
Деятельность административная и сопутствующие дополнительные услуги	12	2.5	109.1
Образование	5	1.0	в 2.5 р.
Деятельность в области здравоохранения и социальных услуг	1	0.2	50.0
Деятельность в области культуры, спорта, организации досуга и развлечений	12	2.5	109.1
Предоставление прочих видов услуг	21	4.4	100.0

## V. ИНВЕСТИЦИИ В ОСНОВНОЙ КАПИТАЛ

В 2024 г. использовано 427.2 млн рублей **инвестиций в основной капитал** (без субъектов малого предпринимательства и объема инвестиций, не наблюдаемых прямыми статистическими методами), или 121.4 процента к 2023 г.

### Видовая структура инвестиций в основной капитал (без субъектов малого предпринимательства и объема инвестиций, не наблюдаемых прямыми статистическими методами)

	2024		Справочно
	млн рублей	в % к итогу	2023 в % к итогу <sup>1)</sup>
<b>Инвестиции в основной капитал</b>	<b>427.2</b>	<b>100</b>	<b>100</b>
в том числе:			
жилые здания и помещения	...	...	-
здания (кроме жилых) и сооружения, расходы на улучшение земель	145.2	34.0	44.5
машины, оборудование, включая хозяйственный инвентарь и другие объекты	239.9	56.2	54.8
объекты интеллектуальной собственности	0.7	0.2	...
прочие	2.2	0.5	0.7

<sup>1)</sup> Структура приведена по результатам разработки за 2023 г.

### Структура инвестиций в основной капитал по источникам финансирования (без субъектов малого предпринимательства и объема инвестиций, не наблюдаемых прямыми статистическими методами)

	2024		Справочно
	млн рублей	в % к итогу	2023 в % к итогу <sup>1)</sup>
<b>Инвестиции в основной капитал</b>	<b>427.2</b>	<b>100</b>	<b>100</b>
в том числе по источникам финансирования:			
собственные средства	288.6	67.6	70.2
привлеченные средства	138.6	32.4	29.8
в том числе:			
кредиты банков	-	-	-
заемные средства других организаций	...	...	-
инвестиции из-за рубежа	-	-	-
бюджетные средства	97.9	22.9	27.6
в том числе из бюджетов:			
федерального	...	...	2.7
областного	53.4	12.5	20.9
местного	17.7	4.1	4.0
средства государственных внебюджетных фондов	...	...	...
прочие	...	...	...

<sup>1)</sup> Структура приведена по результатам разработки за 2023 г.

**Объем инвестиций в основной капитал  
по видам экономической деятельности**  
(без субъектов малого предпринимательства и объема инвестиций,  
не наблюдаемых прямыми статистическими методами)

	2024		Справочно
	млн рублей	в % к итогу	2023 в % к итогу <sup>1)</sup>
<b>Всего</b>	<b>427.2</b>	<b>100</b>	<b>100</b>
Сельское, лесное хозяйство, охота, рыболовство и рыбоводство	-	-	...
Добыча полезных ископаемых	-	-	...
Обрабатывающие производства	...	...	...
Обеспечение электрической энергией, газом и паром; кондиционирование воздуха	...	...	6.4
Водоснабжение; водоотведение, организация сбора и утилизации отходов, деятельность по ликвидации загрязнений	...	...	...
Строительство	...	...	-
Торговля оптовая и розничная; ремонт автотранспортных средств и мотоциклов	70.8	16.6	30.7
Транспортировка и хранение	...	...	...
Деятельность финансовая и страховая	...	...	...
Деятельность по операциям с недвижимым имуществом	...	...	...
Деятельность профессиональная, научная и техническая	38.4	9.0	...
Деятельность административная и сопутствующие дополнительные услуги	...	...	...
Государственное управление и обеспечение военной безопасности; социальное обеспечение	10.0	2.3	4.9
Образование	16.6	3.9	14.5
Деятельность в области здравоохранения и социальных услуг	32.0	7.5	10.7
Деятельность в области культуры, спорта, организации досуга и развлечений	9.5	2.2	1.3
Предоставление прочих видов услуг	...	...	...

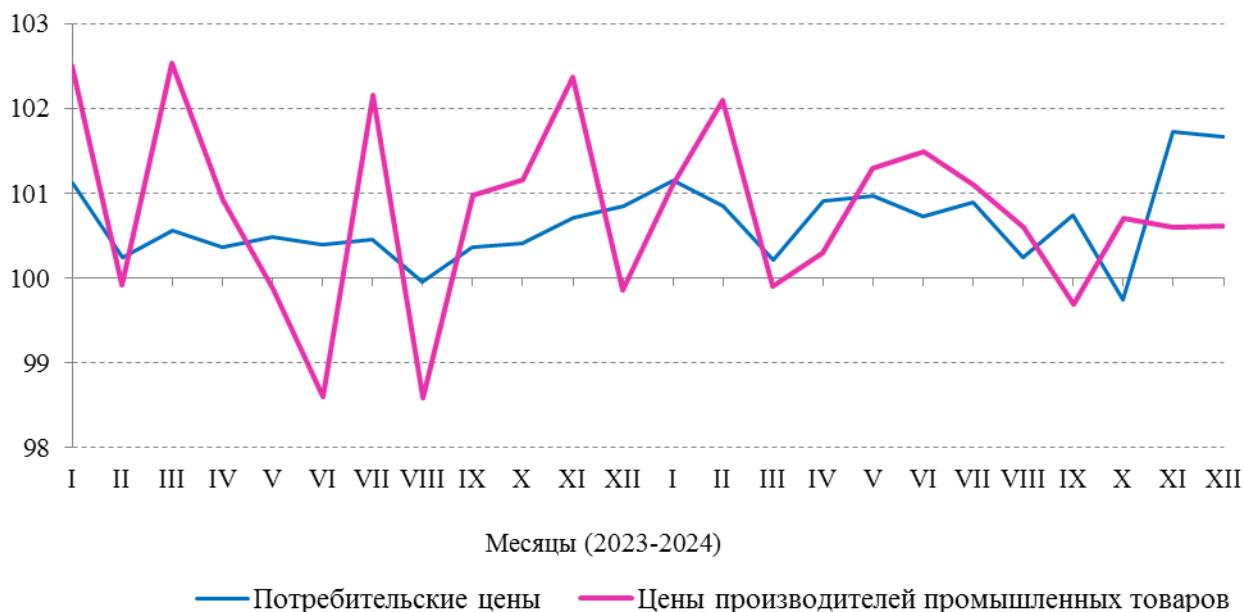
<sup>1)</sup> Структура приведена по результатам разработки за 2023 г.

## VI. ЦЕНЫ И ТАРИФЫ<sup>1)</sup>

### Индексы цен и тарифов (на конец периода; в процентах)

	К предыдущему месяцу			Декабрь 2024 к декабрю 2023	2024 к 2023	Справочно декабрь 2023 к декабрю 2022
	октябрь 2024	ноябрь 2024	декабрь 2024			
Индекс потребительских цен	99.8	101.7	101.7	110.3	108.0	106.1
Индекс цен производителей промышленных товаров <sup>2)</sup>	100.7	100.6	100.6	110.0	108.7	109.7
Индекс цен производителей сельскохозяйственной продукции	102.7	110.7	105.2	121.3	121.2	110.1
Индекс цен на продукцию (затраты, услуги) инвестиционного назначения <sup>3)</sup>	100.8	101.3	100.8	107.9	107.7	111.7
Индекс тарифов на грузовые перевозки	100.0	100.0	113.2	113.3	110.6	121.7

### Индексы потребительских цен и цен производителей промышленных товаров (на конец месяца; в процентах к предыдущему месяцу)



<sup>1)</sup> Данные по Ярославской области.

<sup>2)</sup> На товары, предназначенные для реализации на внутреннем рынке.

<sup>3)</sup> С апреля 2022 г. по март 2023 г. данные рассчитаны без учета влияния валютного курса на цены приобретения импортных машин и оборудования инвестиционного назначения.



## VII. ФИНАНСЫ

### 1. ФИНАНСОВЫЕ РЕЗУЛЬТАТЫ ДЕЯТЕЛЬНОСТИ ОРГАНИЗАЦИЙ

(без субъектов малого предпринимательства)

В 2024 г., по предварительным данным у организаций (без субъектов малого предпринимательства, банков, страховых и бюджетных организаций), был получен положительный **сальдированный финансовый результат (прибыль (убыток) до налогообложения)**, в размере 57.1 млн рублей, или 63.0 процента к 2023 г. (в том числе в г. Гаврилов-Ям получен положительный **сальдированный финансовый результат (прибыль минус убыток)** в размере 106.4 млн рублей, или 84.7% к 2023 г.).

#### Прибыль и убыток организаций в 2024 г.

	Сумма прибыли		Доля прибыльных организаций в общем числе организаций, процентов	Сумма убытка		Доля убыточных организаций в общем числе организаций, процентов
	млн рублей	в % к 2023		млн рублей	в % к 2023	
<b>Всего</b>	<b>126.1</b>	<b>89.3</b>	<b>36.4</b>	<b>68.9</b>	<b>136.5</b>	<b>63.6</b>
в том числе г. Гаврилов-Ям	125.1	90.1	37.5	18.7	141.8	62.5

### 2. СОСТОЯНИЕ ПЛАТЕЖЕЙ И РАСЧЕТОВ В ОРГАНИЗАЦИЯХ

(без субъектов малого предпринимательства)

#### Кредиторская и дебиторская задолженность организаций в декабре 2024 г.

(на конец месяца; миллионов рублей)

	Всего	в том числе г. Гаврилов-Ям
<b>Кредиторская задолженность – всего</b>	<b>2599.7</b>	<b>2576.0</b>
в том числе просроченная	282.6	282.6
из нее:		
поставщикам	232.2	232.2
в бюджеты всех уровней	-	-
по платежам в государственные внебюджетные фонды	-	-
<b>Дебиторская задолженность – всего</b>	<b>1499.3</b>	<b>1479.2</b>
в том числе просроченная	80.1	80.1
из нее покупателей	80.1	80.1

## VIII. СОЦИАЛЬНАЯ СФЕРА<sup>1)</sup>

### 1. ЗАРАБОТНАЯ ПЛАТА

Среднемесячная начисленная заработная плата работников организаций (без субъектов малого предпринимательства) в 2024 г. составила 62073.5 рубля и по сравнению с 2023 г. выросла на 21.2 процента (в том числе в г. Гаврилов-Ям – 61345.5 рубля (выросла на 22.8%)).

#### Среднемесячная начисленная заработная плата (без выплат социального характера) по видам экономической деятельности (без субъектов малого предпринимательства)

	2024		
	рублей	в % к	
		2023	средне- областному уровню по виду деятельности
<b>Всего</b>	<b>62073.5</b>	<b>121.2</b>	<b>86.5</b>
Сельское, лесное хозяйство, охота, рыболовство и рыбоводство	40151.2	130.8	57.6
Добыча полезных ископаемых	...	122.0	56.0
Обрабатывающие производства	...	129.6	96.1
Обеспечение электрической энергией, газом и паром; кондиционирование воздуха	48960.7	117.2	71.1
Водоснабжение; водоотведение, организация сбора и утилизации отходов, деятельность по ликвидации загрязнений	42605.6	134.9	80.1
Строительство	...	109.7	149.3
Торговля оптовая и розничная; ремонт автотранспортных средств и мотоциклов	48615.2	113.3	71.3
Транспортировка и хранение	77415.1	115.4	93.2
Деятельность гостиниц и предприятий общественного питания	43719.0	113.1	83.2
Деятельность в области информации и связи	56903.3	112.4	59.9
Деятельность финансовая и страховая	84310.8	121.0	85.1
Деятельность по операциям с недвижимым имуществом	...	111.6	69.0
Деятельность профессиональная, научная и техническая	57915.3	126.5	65.1

	2024		
	рублей	в % к	
		2023	средне-областному уровню по виду деятельности
Деятельность административная и сопутствующие дополнительные услуги	80228.2	105.4	156.3
Государственное управление и обеспечение военной безопасности; социальное обеспечение	53629.5	115.0	77.7
Образование	48796.5	116.6	96.6
Деятельность в области здравоохранения и социальных услуг	47252.4	116.3	82.4
Деятельность в области культуры, спорта, организации досуга и развлечений	52621.5	125.2	68.9
Предоставление прочих видов услуг	39608.7	110.2	72.5

<sup>1)</sup> Данные по среднемесячной начисленной заработной плате и числу замещенных рабочих мест приведены по организациям, не относящимся к субъектам малого предпринимательства, включая организации, средняя численность работников которых не превышает 15 человек.

## Просроченная задолженность по заработной плате

(по данным, полученным от организаций,  
кроме субъектов малого предпринимательства)

Просроченная задолженность по заработной плате по кругу наблюдаемых видов экономической деятельности на 1 января 2025 г. отсутствовала.

## 2. ЗАНЯТОСТЬ

В 2024 г. штатные работники (без учета совместителей) организаций, не относящихся к субъектам малого предпринимательства, составляли 5603 человека. На условиях совместительства и по договорам гражданско-правового характера для работы в этих организациях привлекались еще 312 человек, (в эквиваленте полной занятости). Число замещенных рабочих мест работниками списочного состава, совместителями и лицами, выполнявшими работы по договорам гражданско-правового характера, в организациях (без субъектов малого предпринимательства) в 2024 г. составило 5915 человек.

В 2024 г. в общем количестве замещенных рабочих мест в организациях рабочие места работников списочного состава (без внешних совместителей) составляли 94.7 процента, внешних совместителей – 2.9 процента и лиц, выполнявших работы по гражданско-правовым договорам, – 2.4 процента.

### Число замещенных рабочих мест в организациях (без субъектов малого предпринимательства)

	2024	В % к 2023	Справочно	
			2023	В % к 2022
<b>Всего замещенных рабочих мест</b>	<b>5915</b>	<b>98.6</b>	<b>6002</b>	<b>98.8</b>
в том числе:				
работниками списочного состава (без внешних совместителей)	5603	98.6	5680	99.1
внешними совместителями	168	103.1	163	98.8
работниками, выполнявшими работы по договорам гражданско-правового характера	144	90.0	160	90.4

**Число замещенных рабочих мест в организациях  
по видам экономической деятельности в 2024 г.<sup>1)</sup>**  
(без субъектов малого предпринимательства)

	Всего замещенных рабочих мест (работников), человек
<b>Всего</b>	<b>5915</b>
Сельское, лесное хозяйство, охота, рыболовство и рыбоводство	17
Добыча полезных ископаемых	...
Обрабатывающие производства	...
Обеспечение электрической энергией, газом и паром; кондиционирование воздуха	209
Водоснабжение, водоотведение, организация сбора и утилизации отходов, деятельность по ликвидации загрязнений	18
Строительство	...
Торговля оптовая и розничная; ремонт автотранспортных средств и мотоциклов	246
Транспортировка и хранение	494
Деятельность гостиниц и предприятий общественного питания	56
Деятельность в области информации и связи	27
Деятельность финансовая и страховая	31
Деятельность профессиональная, научная и техническая	49
Деятельность по операциям с недвижимым имуществом	...
Деятельность административная и сопутствующие дополнительные услуги	46
Государственное управление и обеспечение военной безопасности; социальное обеспечение	500
Образование	1082
Деятельность в области здравоохранения и социальных услуг	1152
Деятельность в области культуры, спорта, организации досуга и развлечений	92
Предоставление прочих видов услуг	49

<sup>1)</sup> По фактическим видам экономической деятельности.

### 3. БЕЗРАБОТИЦА

К концу декабря 2024 г. в государственной службе занятости населения состояли на учете 109 человек, не занятых трудовой деятельностью, из них статус безработного имели 103 человека.

#### Динамика численности не занятых трудовой деятельностью граждан, состоящих на учете в государственной службе занятости населения

(по данным государственной службы занятости населения Ярославской области; на конец месяца)

	Численность не занятых трудовой деятельностью граждан, человек	из них имеют статус безработного		
		человек	в % к	
			соответствующему периоду предыдущего года	предыдущему периоду
<b>2023</b>				
январь	174	128	76.6	97.7
февраль	174	125	80.6	97.7
март	156	122	80.3	97.6
<b>I квартал (в среднем за месяц)</b>	<b>168</b>	<b>125</b>	<b>79.1</b>	<b>94.0</b>
апрель	159	119	73.9	97.5
май	163	130	85.0	109.2
июнь	157	144	89.4	110.7
<b>II квартал (в среднем за месяц)</b>	<b>160</b>	<b>131</b>	<b>82.9</b>	<b>104.8</b>
июль	163	145	82.9	100.7
август	167	144	84.2	99.3
сентябрь	164	143	81.3	99.3
<b>III квартал (в среднем за месяц)</b>	<b>165</b>	<b>144</b>	<b>82.8</b>	<b>109.9</b>
октябрь	136	116	80.0	81.1
ноябрь	128	114	91.9	98.3
декабрь	142	130	99.2	114.0
<b>IV квартал (в среднем за месяц)</b>	<b>135</b>	<b>120</b>	<b>90.2</b>	<b>83.3</b>
<b>год (в среднем за месяц)</b>	<b>157</b>	<b>130</b>	<b>83.3</b>	<b>x</b>

	Численность не занятых трудовой деятельностью граждан, человек	из них имеют статус безработного		
		человек	в % к	
			соответствующему периоду предыдущего года	предыдущему периоду
<b>2024</b>				
январь	144	129	100.8	99.2
февраль	127	116	92.8	89.9
март	117	109	89.3	94.0
<b>I квартал (в среднем за месяц)</b>	<b>129</b>	<b>118</b>	<b>94.4</b>	<b>98.3</b>
апрель	114	109	91.6	100.0
май	131	125	96.2	114.7
июнь	132	121	84.0	96.8
<b>II квартал (в среднем за месяц)</b>	<b>126</b>	<b>118</b>	<b>90.1</b>	<b>100.0</b>
июль	131	122	84.1	100.8
август	128	114	79.2	93.4
сентябрь	127	102	71.3	89.5
<b>III квартал (в среднем за месяц)</b>	<b>129</b>	<b>113</b>	<b>78.5</b>	<b>95.8</b>
октябрь	101	95	81.9	93.1
ноябрь	107	89	78.1	93.7
декабрь	109	103	79.2	115.7
<b>IV квартал (в среднем за месяц)</b>	<b>106</b>	<b>96</b>	<b>80.0</b>	<b>85.0</b>
<b>год (в среднем за месяц)</b>	<b>123</b>	<b>111</b>	<b>85.4</b>	<b>x</b>

На конец декабря 2024 г. уровень регистрируемой безработицы составил 0.8 процента и по сравнению с аналогичным периодом 2023 г. сократился на 0.2 процентного пункта.

**Нагрузка не занятого трудовой деятельностью населения, зарегистрированного в государственной службе занятости населения, на одну заявленную вакансию составила на конец декабря 2024 г. 0.1 человека.**

**Динамика потребности работодателей в работниках,  
заявленной в государственную службу занятости населения  
(на конец месяца)**

	Потребность работодателей в работниках, заявленная в государственную службу занятости населения, человек	Нагрузка не занятого трудовой деятельностью населения на одну заявленную вакансию		
		человек	в % к	
			соответствующему периоду предыдущего года	предыдущему периоду
<b>2023</b>				
январь	815	0.2	66.7	100.0
февраль	805	0.2	100.0	100.0
март	793	0.2	66.7	100.0
апрель	781	0.2	100.0	100.0
май	855	0.2	100.0	100.0
июнь	843	0.2	66.7	100.0
июль	1109	0.2	100.0	100.0
август	1113	0.2	66.7	100.0
сентябрь	1099	0.2	66.7	100.0
октябрь	1119	0.1	50.0	50.0
ноябрь	1106	0.1	50.0	100.0
декабрь	821	0.2	100.0	в 2.0 р.
<b>2024</b>				
январь	868	0.2	100.0	100.0
февраль	866	0.2	100.0	100.0
март	862	0.1	50.0	50.0
апрель	855	0.1	50.0	100.0
май	971	0.1	50.0	100.0
июнь	904	0.2	100.0	в 2.0 р.
июль	1163	0.1	50.0	100.0
август	1073	0.1	50.0	100.0
сентябрь	1092	0.1	50.0	100.0
октябрь	1100	0.1	100.0	100.0
ноябрь	1078	0.1	100.0	100.0
декабрь	790	0.1	50.0	100.0



## IX. ДЕМОГРАФИЯ

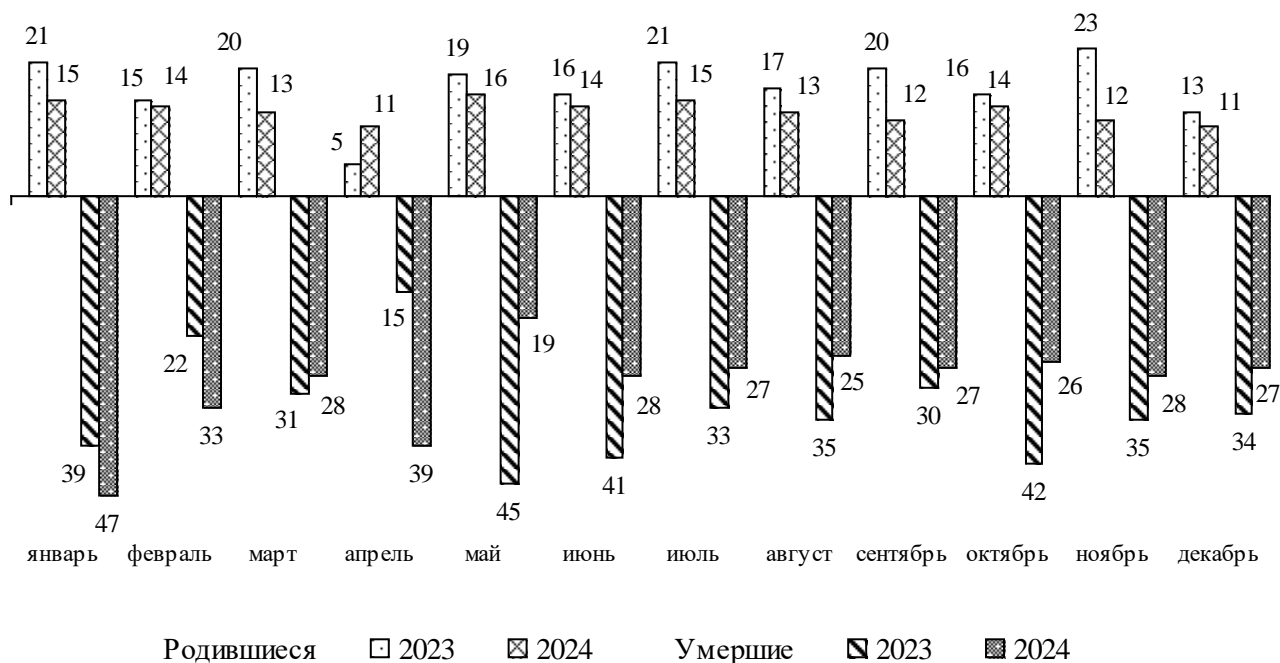
### ОБЩАЯ ХАРАКТЕРИСТИКА ВОСПРОИЗВОДСТВА НАСЕЛЕНИЯ<sup>1)</sup>

Естественная убыль населения в 2024 г. сократилась по сравнению с 2023 г. на 2 человека (в том числе в г. Гаврилов-Ям увеличилась на 11 человек).

#### Показатели естественного движения населения

	2024	2023	Прирост, убыль (-)
Число родившихся	160	206	-46
Число умерших	354	402	-48
в том числе в возрасте до 1 года	2	2	-
Естественная убыль	-194	-196	x
Число браков	182	165	17
Число разводов	96	98	-2

#### Число родившихся и умерших (человек)



<sup>1)</sup> 2024 г. - предварительные данные.

## ОБЩАЯ ХАРАКТЕРИСТИКА МИГРАЦИОННОЙ СИТУАЦИИ

За 2024 г. в район на постоянное место жительства прибыли 322 человека (включая лиц, зарегистрированных по месту пребывания на срок 9 месяцев и более), что на 120 человек меньше, чем выбыло за его пределы.

### Общие итоги миграции<sup>1)</sup> (человек)

	2024 <sup>2)</sup>			Справочно 2023		
	число прибыв- ших	число выбыв- ших	мигра- ционный прирост, убыль (-)	число прибыв- ших	число выбыв- ших	мигра- ционный прирост, убыль (-)
<b>Миграция – всего</b>	<b>322</b>	<b>442</b>	<b>-120</b>	<b>253</b>	<b>409</b>	<b>-156</b>
в том числе:						
внутриобластная	171	243	-72	127	256	-129
с регионами России	90	167	-77	82	132	-50
с государствами- участниками СНГ	58	28	30	41	18	23
с другими зарубежными странами	3	4	-1	3	3	-

<sup>1)</sup> С января 2023 г. – с учетом данных по Донецкой Народной Республике (ДНР), Луганской Народной Республике (ЛНР), Запорожской и Херсонской областям.

<sup>2)</sup> По предварительным данным.

# X. ОСНОВНЫЕ СОЦИАЛЬНО-ЭКОНОМИЧЕСКИЕ ПОКАЗАТЕЛИ МУНИЦИПАЛЬНЫХ РАЙОНОВ ЯРОСЛАВСКОЙ ОБЛАСТИ в 2024 г.

**Объем отгруженных товаров собственного производства,  
выполненных работ и услуг по виду экономической деятельности  
“Добыча полезных ископаемых”  
(без субъектов малого предпринимательства; в действующих ценах)**

	Миллионов рублей	В % к 2023
<i>Городские округа</i>		
Ярославль	173.1	121.0
Рыбинск	...	118.8
Переславль-Залесский	-	-
в т.ч. г. Переславль-Залесский	-	-
<i>Муниципальные районы</i>		
Большесельский	-	-
Борисоглебский	-	-
Брейтовский	-	-
Гаврилов-Ямский	...	119.1
Даниловский	-	-
Любимский	-	-
Мышкинский	-	-
Некоузский	-	-
Некрасовский	-	-
Первомайский	-	-
Пошехонский	-	-
Ростовский	...	173.5
в т.ч. г. Ростов	-	-
Рыбинский	-	-
Тутаевский	-	-
в т.ч. г. Тутаев	-	-
Угличский	-	-
в т.ч. г. Углич	-	-
Ярославский	-	-
<b>По области</b>	<b>2008.4</b>	<b>162.5</b>

**Объем отгруженных товаров собственного производства,  
выполненных работ и услуг по виду экономической деятельности  
“Обрабатывающие производства”  
(без субъектов малого предпринимательства; в действующих ценах)**

	Миллионов рублей	В % к 2023
<i><b>Городские округа</b></i>		
Ярославль	326266.6	107.7
Рыбинск	113346.1	108.4
Переславль-Залесский	28834.9	114.5
в т.ч. г. Переславль-Залесский	26082.0	114.5
<i><b>Муниципальные районы</b></i>		
Большесельский	...	116.8
Борисоглебский	...	101.7
Брейтовский	-	x
Гаврилов-Ямский	4298.3	131.4
Даниловский	...	60.2
Любимский	...	x
Мышкинский	-	x
Некоузский	...	130.2
Некрасовский	1707.4	146.6
Первомайский	...	131.6
Пошехонский	-	-
Ростовский	23039.5	113.7
в т.ч. г. Ростов	14576.2	118.0
Рыбинский	11116.4	104.4
Тутаевский	21476.6	127.8
в т.ч. г. Тутаев	21088.9	126.6
Угличский	11499.0	99.9
в т.ч. г. Углич	9956.6	98.5
Ярославский	4494.1	63.2
<i><b>По области</b></i>	<i><b>555288.5</b></i>	<i><b>108.7</b></i>

**Объем отгруженных товаров собственного производства,  
выполненных работ и услуг по виду экономической деятельности  
“Обеспечение электрической энергией, газом и паром;  
кондиционирование воздуха”  
(без субъектов малого предпринимательства; в действующих ценах)**

	Миллионов рублей	В % к 2023
<i><b>Городские округа</b></i>		
Ярославль	26880.8	108.2
Рыбинск	6900.3	103.1
Переславль-Залесский	725.1	109.0
в т.ч. г. Переславль-Залесский	713.9	109.0
<i><b>Муниципальные районы</b></i>		
Большесельский	115.0	73.5
Борисоглебский	39.2	167.9
Брейтовский	...	66.7
Гаврилов-Ямский	373.4	135.4
Даниловский	160.7	106.4
Любимский	...	83.7
Мышкинский	50.6	102.1
Некоузский	180.6	108.2
Некрасовский	154.7	68.5
Первомайский	...	73.0
Пошехонский	...	123.1
Ростовский	789.7	115.1
в т.ч. г. Ростов	633.5	116.4
Рыбинский	46.5	172.6
Тутаевский	538.6	47.3
в т.ч. г. Тутаев	501.6	45.4
Угличский	931.9	93.5
в т.ч. г. Углич	926.6	93.4
Ярославский	14375.9	100.2
<i><b>По области</b></i>	<i><b>52495.4</b></i>	<i><b>103.5</b></i>

**Объем отгруженных товаров собственного производства,  
выполненных работ и услуг по виду экономической деятельности  
“Водоснабжение; водоотведение, организация сбора и утилизации отходов,  
деятельность по ликвидации загрязнений”  
(без субъектов малого предпринимательства; в действующих ценах)**

	Миллионов рублей	В % к 2023
<i><b>Городские округа</b></i>		
Ярославль	7563.8	106.9
Рыбинск	1533.3	105.0
Переславль-Залесский	...	120.5
в т.ч. г. Переславль-Залесский	...	120.5
<i><b>Муниципальные районы</b></i>		
Большесельский	...	96.5
Борисоглебский	...	в 3.6 р.
Брейтовский	...	104.1
Гаврилов-Ямский	14.3	37.0
Даниловский	52.5	105.6
Любимский	...	101.0
Мышкинский	...	100.4
Некоузский	...	106.2
Некрасовский	49.9	87.6
Первомайский	...	105.3
Посехонский	...	116.9
Ростовский	391.8	129.4
в т.ч. г. Ростов	391.5	129.5
Рыбинский	...	132.5
Тутаевский	...	108.0
в т.ч. г. Тутаев	...	101.3
Угличский	215.6	109.0
в т.ч. г. Углич	...	109.5
Ярославский	277.9	121.8
<i><b>По области</b></i>	<i><b>10589.4</b></i>	<i><b>107.7</b></i>

**Производство продукции животноводства  
в сельскохозяйственных организациях  
(включая субъекты малого предпринимательства)**

	Скот и птица на убой (в живом весе)		Молоко		Яйца куриные	
	тонн	в % к 2023	тонн	в % к 2023	тыс.штук	в % к 2023
<i><b>Городские округа</b></i>						
Ярославль	...	71.3	-	-	-	-
Переславль-Залесский	401.7	109.7	9773.8	96.4	-	-
<i><b>Муниципальные районы</b></i>						
Большесельский	-	-	2345.2	100.1	...	76.2
Борисоглебский	531.3	36.6	66384.0	100.4	-	-
Брейтовский	...	36.7	...	88.4	...	95.4
Гаврилов-Ямский	647.8	112.5	21580.0	107.5	-	-
Даниловский	414.6	91.2	17901.9	99.2	...	116.5
Любимский	...	93.1	...	108.5	-	-
Мышкинский	187.3	44.6	1084.6	80.5	...	90.6
Некоузский	46.8	71.5	1879.1	89.8	-	-
Некрасовский	1079.3	92.5	6720.6	82.2	...	100.5
Первомайский	185.2	91.9	1441.7	109.2	-	-
Пошехонский	874.5	151.9	1926.5	85.5	...	100.7
Ростовский	1915.9	131.5	89885.8	116.8	-	-
Рыбинский	58922.1	88.3	12880.1	116.7	...	100.3
Тутаевский	238.2	82.3	7125.9	105.8	-	x
Угличский	1825.7	103.4	8858.2	96.7	-	-
Ярославский	3466.7	100.9	103919.4	102.2	...	92.7
<i><b>По области</b></i>	<i><b>71344.8</b></i>	<i><b>89.6</b></i>	<i><b>376771.4</b></i>	<i><b>105.0</b></i>	<i><b>1972197</b></i>	<i><b>95.7</b></i>

**Реализация продукции животноводства  
в сельскохозяйственных организациях  
(включая субъекты малого предпринимательства)**

	Скот и птица на убой (в живом весе)		Молоко		Яйца куриные	
	тонн	в % к 2023	тонн	в % к 2023	тыс.штук	в % к 2023
<i><b>Городские округа</b></i>						
Ярославль	...	71.3	-	-	-	-
Переславль-Залесский	401.7	57.7	9481.9	89.4	-	-
<i><b>Муниципальные районы</b></i>						
Большесельский	68.6	95.5	1955.4	104.8	-	-
Борисоглебский	800.2	51.6	65391.4	99.9	-	-
Брейтовский	...	83.6	...	83.4	...	95.7
Гаврилов-Ямский	691.2	114.7	22251.8	108.3	-	-
Даниловский	423.8	90.0	19929.5	98.8	...	115.5
Любимский	...	85.3	...	108.1	-	-
Мышкинский	353.0	120.4	1154.6	99.7	...	90.8
Некоузский	79.3	99.3	1980.7	104.4	-	-
Некрасовский	1138.0	96.1	6982.6	78.9	...	113.3
Первомайский	200.5	95.2	1362.9	107.6	-	-
Пошехонский	370.5	41.1	1951.5	88.2	...	100.7
Ростовский	1937.5	131.8	95731.1	117.2	-	-
Рыбинский	56672.0	86.6	12331.1	115.5	...	87.2
Тутаевский	267.8	101.5	6412.1	112.8	-	x
Угличский	1853.2	102.5	8189.9	96.6	-	-
Ярославский	3543.0	101.6	103814.5	92.5	...	91.9
<i><b>По области</b></i>	<i><b>69460.1</b></i>	<i><b>87.6</b></i>	<i><b>382792.3</b></i>	<i><b>102.1</b></i>	<i><b>1584393</b></i>	<i><b>86.7</b></i>



## Ввод в действие жилых домов

(с учетом жилых домов, построенных населением на земельных участках,  
предназначенных для ведения садоводства)

	Всего		в том числе населением за счет собственных и привлеченных средств	
	квадратных метров общей площади	в % к 2023	квадратных метров общей площади	в % к 2023
<b><i>Городские округа</i></b>				
Ярославль	350977	99.6	52487	100.8
Рыбинск	36958	92.1	18524	95.2
Переславль-Залесский	68760	114.2	68520	113.9
в т.ч. г. Переславль-Залесский	68520	113.9	68520	113.9
<b><i>Муниципальные районы</i></b>				
Большесельский	6567	в 2.1 р.	6567	в 2.1 р.
Борисоглебский	6930	161.2	6930	161.2
Брейтовский	4560	117.5	4560	121.8
Гаврилов-Ямский	17022	132.5	13759	107.1
Даниловский	8201	149.8	8201	149.8
Любимский	3952	185.7	3697	184.3
Мышкинский	9541	115.9	9541	115.9
Некоузский	3520	139.7	3520	139.7
Некрасовский	43384	104.4	43201	104.0
Первомайский	1788	96.3	1788	96.3
Пошехонский	4726	181.8	4726	181.8
Ростовский	23895	112.3	23750	114.0
в т.ч. г. Ростов	7734	122.3	7734	131.7
Рыбинский	51206	136.4	50804	135.3
Тутаевский	25298	83.2	24053	89.9
в т.ч. г. Тутаев	9077	73.7	7832	90.5
Угличский	29399	136.0	23144	121.9
в т.ч. г. Углич	11359	144.7	5104	97.8
Ярославский	257016	85.2	189220	95.3
<b><i>По области</i></b>	<b>953700</b>	<b>100.0</b>	<b>556992</b>	<b>106.6</b>

**Перевозка грузов и грузооборот автомобильного транспорта  
по организациям всех видов экономической деятельности  
(без субъектов малого предпринимательства)**

	Перевезено грузов, тыс.тонн		Грузооборот, тыс.тонно-километров	
	2024	в % к 2023	2024	в % к 2023
<i><b>Городские округа</b></i>				
Ярославль	1877.6	83.1	607784.6	86.2
Рыбинск	60.5	121.3	9089.1	72.1
Переславль-Залесский	...	в 2.4 р.	...	78.5
в т.ч. г. Переславль-Залесский	...	115.3	...	117.2
<i><b>Муниципальные районы</b></i>				
Большесельский	...	65.0	...	126.6
Борисоглебский	-	-	-	-
Брейтовский	...	135.1	...	108.8
Гаврилов-Ямский	67.6	77.9	2588.7	84.5
Даниловский	...	131.1	...	46.6
Любимский	...	52.2	...	42.8
Мышкинский	...	98.7	...	83.3
Некоузский	5.5	106.8	945.8	107.0
Некрасовский	2.2	100.4	494.4	112.9
Первомайский	...	95.1	...	85.9
Пошехонский	-	х	-	х
Ростовский	321.3	126.1	117915.6	138.4
в т.ч. г.Ростов	220.1	112.4	101428.6	132.5
Рыбинский	832.9	91.1	58761.2	87.7
Тутаевский	213.2	89.1	10426.5	105.2
в т.ч. г.Тутаев	213.1	96.9	10420.4	105.9
Угличский	1037.0	102.3	50299.4	104.4
в т.ч. г.Углич	1009.4	101.9	47373.1	104.9
Ярославский	1097.1	103.5	509591.9	116.0
<i><b>По области</b></i>	<i><b>6128.3</b></i>	<i><b>95.1</b></i>	<i><b>1394876.3</b></i>	<i><b>99.6</b></i>

**Оборот розничной торговли организаций  
всех видов экономической деятельности  
(без субъектов малого предпринимательства;  
в фактически действовавших ценах)**

	Миллионов рублей	В % к 2023
<i><b>Городские округа</b></i>		
Ярославль	139479.2	122.4
Рыбинск	29232.6	117.5
Переславль-Залесский	12774.9	116.8
в т.ч. г. Переславль-Залесский	12079.6	119.0
<i><b>Муниципальные районы</b></i>		
Большесельский	563.0	130.5
Борисоглебский	1006.7	122.7
Брейтовский	763.5	112.4
Гаврилов-Ямский	4245.0	117.9
Даниловский	2505.1	123.9
Любимский	626.7	115.8
Мышкинский	1021.4	122.6
Некоузский	896.5	118.8
Некрасовский	2348.9	130.8
Первомайский	914.0	123.9
Пошехонский	897.2	124.7
Ростовский	14417.5	116.5
в т.ч. г. Ростов	10082.5	113.0
Рыбинский	2015.4	128.0
Тутаевский	6725.0	119.1
в т.ч. г. Тутаев	6198.4	118.8
Угличский	7744.6	122.4
в т.ч. г. Углич	7508.2	121.5
Ярославский	32880.2	118.8
<i><b>По области</b></i>	<i><b>261057.4</b></i>	<i><b>120.7</b></i>

**Оборот общественного питания организаций  
всех видов экономической деятельности  
(без субъектов малого предпринимательства;  
в фактически действовавших ценах)**

	Миллионов рублей	В % к 2023
<i><b>Городские округа</b></i>		
Ярославль	4480.1	99.3
Рыбинск	1078.2	114.2
Переславль-Залесский	158.5	115.9
в т.ч. г. Переславль-Залесский	...	119.2
<i><b>Муниципальные районы</b></i>		
Большесельский	-	-
Борисоглебский	...	...
Брейтовский	...	102.9
Гаврилов-Ямский	77.2	107.9
Даниловский	...	108.5
Любимский	...	115.0
Мышкинский	...	118.7
Некоузский	4.2	107.1
Некрасовский	7.1	95.6
Первомайский	-	-
Пошехонский	12.8	55.5
Ростовский	251.2	116.2
в т.ч. г. Ростов	251.2	116.2
Рыбинский	116.4	133.8
Тутаевский	...	108.0
в т.ч. г. Тутаев	...	108.0
Угличский	20.0	113.2
в т.ч. г. Углич	...	115.8
Ярославский	470.9	122.0
<i><b>По области</b></i>	<i><b>6733.8</b></i>	<i><b>104.3</b></i>

**Количество организаций  
(по данным государственной регистрации)  
на 1 января**

	Единиц		2025 в % к 2024
	2025	2024	
<b><i>Городские округа</i></b>			
Ярославль	19085	19759	96.6
Рыбинск	3361	3468	96.9
Переславль-Залесский	1079	1116	96.7
в т.ч. г. Переславль-Залесский	778	794	98.0
<b><i>Муниципальные районы</i></b>			
Большесельский	116	123	94.3
Борисоглебский	156	167	93.4
Брейтовский	105	106	99.1
Гаврилов-Ямский	371	384	96.6
Даниловский	269	295	91.2
Любимский	125	128	97.7
Мышкинский	139	143	97.2
Некоузский	152	153	99.3
Некрасовский	346	356	97.2
Первомайский	128	131	97.7
Пошехонский	142	146	97.3
Ростовский	924	932	99.1
в т.ч. г. Ростов	501	516	97.1
Рыбинский	458	456	100.4
Тутаевский	833	852	97.8
в т.ч. г. Тутаев	671	687	97.7
Угличский	784	803	97.6
в т.ч. г. Углич	599	616	97.2
Ярославский	1590	1546	102.8
<b><i>По области</i></b>	<b>30163</b>	<b>31064</b>	<b>97.1</b>

**Количество индивидуальных предпринимателей  
(по данным государственной регистрации)  
на 1 января**

	Единиц		2025 в % к 2024
	2025	2024	
<i><b>Городские округа</b></i>			
Ярославль	16654	15664	106.3
Рыбинск	3942	3870	101.9
Переславль-Залесский	1781	1751	101.7
в т.ч. г. Переславль-Залесский	1218	1184	102.9
<i><b>Муниципальные районы</b></i>			
Большесельский	241	248	97.2
Борисоглебский	213	204	104.4
Брейтовский	96	95	101.1
Гаврилов-Ямский	480	471	101.9
Даниловский	482	485	99.4
Любимский	145	153	94.8
Мышкинский	162	152	106.6
Некоузский	173	169	102.4
Некрасовский	397	396	100.3
Первомайский	172	175	98.3
Пошехонский	156	163	95.7
Ростовский	1353	1289	105.0
в т.ч. г. Ростов	723	677	106.8
Рыбинский	539	510	105.7
Тутаевский	1149	1103	104.2
в т.ч. г. Тутаев	872	846	103.1
Угличский	1014	959	105.7
в т.ч. г. Углич	744	712	104.5
Ярославский	2513	2205	114.0
<i><b>По области</b></i>	<i><b>31662</b></i>	<i><b>30062</b></i>	<i><b>105.3</b></i>

**Инвестиции в основной капитал**  
(без субъектов малого предпринимательства и объема инвестиций,  
не наблюдаемых прямыми статистическими методами)

	Миллионов рублей	В % к 2023 (в сопоставимых ценах)
<b>Городские округа</b>		
Ярославль	81923.3	100.7
Рыбинск	18395.9	166.4
Переславль-Залесский	2247.0	125.9
<b>Муниципальные районы</b>		
Большесельский	263.7	113.6
Борисоглебский	524.2	92.3
Брейтовский	46.9	31.5
Гаврилов-Ямский	427.2	121.4
Даниловский	310.4	96.4
Любимский	305.0	97.4
Мышкинский	735.0	в 2.0 р.
Некоузский	314.6	137.5
Некрасовский	176.1	63.9
Первомайский	215.1	172.6
Посехонский	133.6	93.4
Ростовский	5573.0	122.9
в т.ч. г. Ростов	3680.5	151.6
Рыбинский	2865.7	85.9
Тутаевский	3191.1	в 4.7 р.
в т.ч. г. Тутаев	3153.7	в 4.9 р.
Угличский	1659.9	106.0
в т.ч. г. Углич	1438.8	114.5
Ярославский	9684.4	131.8
<b>По области</b>	<b>128992.2</b>	<b>112.4</b>

**Финансовые результаты деятельности организаций<sup>1)</sup>**  
(миллионов рублей)

	Сальдо прибылей и убытков (-) <sup>2)</sup>	Организации, получившие убыток	
		в % к общему количеству организаций	сумма убытка
<b>Городские округа</b>			
Ярославль	64513.5	11.7	1277.3
Рыбинск	22796.9	23.6	3774.8
Переславль-Залесский	2935.7	26.9	336.2
в т.ч. г. Переславль-Залесский	2966.1	26.1	298.9
<b>Муниципальные районы</b>			
Большесельский	23.1	66.7	10.2
Борисоглебский	...	...	...
Брейтовский	...	-	-
Гаврилов-Ямский	57.1	63.6	68.9
Даниловский	6.9	33.3	14.9
Любимский	140.5	33.3	0.0
Мышкинский	...	-	-
Некоузский	...	-	-
Некрасовский	769.2	28.6	16.3
Первомайский	438.1	66.7	1.7
Пошехонский	...	-	-
Ростовский	1414.1	28.6	659.2
в т.ч. г. Ростов	-178.5	38.5	659.2
Рыбинский	6170.1	14.3	191.8
Тутаевский	-605.2	47.1	2377.1
в т.ч. г. Тутаев	-394.8	42.9	2166.7
Угличский	1238.0	22.2	445.8
в т.ч. г. Углич	329.2	28.6	445.8
Ярославский	1346.4	25.9	1393.2
<b>По области</b>	<b>101336.6</b>	<b>19.7</b>	<b>10569.4</b>

<sup>1)</sup> Без субъектов малого предпринимательства, банков, страховых организаций и государственных (муниципальных) учреждений.

<sup>2)</sup> Сальдо прибылей и убытков рассчитано как разница между прибылями (+) и убытками (-) организаций.



**Численность работающих и оплата труда<sup>1), 2)</sup>**  
(без субъектов малого предпринимательства)

	Среднесписочная численность работников (без внешних совместителей), человек	Среднемесячная номинальная начисленная заработная плата	
		рублей	в % к 2023
<b>Городские округа</b>			
Ярославль	160990	76713.9	117.8
Рыбинск	49857	72473.2	118.0
Переславль-Залесский	10558	65925.5	119.9
в т.ч. г. Переславль-Залесский	8824	66989.4	118.8
<b>Муниципальные районы</b>			
Большесельский	1472	50677.7	117.7
Борисоглебский	1787	52498.4	117.1
Брейтовский	983	45626.1	115.6
Гаврилов-Ямский	5603	62073.5	121.2
Даниловский	3903	54092.9	118.4
Любимский	1609	48998.8	118.9
Мышкинский	2157	62791.0	114.6
Некоузский	3133	58673.1	117.1
Некрасовский	3346	55614.7	118.1
Первомайский	1514	50142.8	118.8
Посехонский	1730	45040.6	119.5
Ростовский	13310	59404.8	121.2
в т.ч. г. Ростов	9380	58460.4	120.5
Рыбинский	5273	68584.3	122.1
Тутаевский	8351	57575.9	119.5
в т.ч. г. Тутаев	7389	59316.9	119.6
Угличский	8002	57746.0	119.9
в т.ч. г. Углич	6790	59059.6	118.8
Ярославский	14384	77400.4	119.0
<b>По области</b>	<b>297963</b>	<b>71748.2</b>	<b>118.4</b>

<sup>1)</sup> По фактическим видам экономической деятельности.

<sup>2)</sup> Данные по среднемесячной начисленной заработной плате и числу замещенных рабочих мест приведены по организациям, не относящимся к субъектам малого предпринимательства, включая организации, средняя численность работников которых не превышает 15 человек.

**Численность не занятых трудовой деятельностью граждан,  
состоящих на учёте в государственной службе занятости населения**  
(по данным государственной службы занятости населения  
Ярославской области; на конец месяца; человек)

	Декабрь		Декабрь 2024 в % к декабрю 2023
	2024	2023	
<i><b>Городские округа</b></i>			
Ярославль	1068	1429	74.7
Рыбинск	485	651	74.5
Переславль-Залесский	62	82	75.6
<i><b>Муниципальные районы</b></i>			
Большесельский	39	41	95.1
Борисоглебский	69	84	82.1
Брейтовский	34	44	77.3
Гаврилов-Ямский	109	142	76.8
Даниловский	118	232	50.9
Любимский	80	85	94.1
Мышкинский	16	28	57.1
Некоузский	109	114	95.6
Некрасовский	37	35	105.7
Первомайский	52	74	70.3
Пошехонский	93	82	113.4
Ростовский	71	157	45.2
Рыбинский	92	93	98.9
Тутаевский	269	396	67.9
Угличский	114	175	65.1
Ярославский	154	186	82.8
<i><b>По области</b></i>	<i><b>3071</b></i>	<i><b>4130</b></i>	<i><b>74.4</b></i>

**Численность безработных,  
зарегистрированных в государственной службе занятости населения**  
(по данным государственной службы занятости населения  
Ярославской области; на конец месяца; человек)

	Декабрь		Декабрь 2024 в % к декабрю 2023
	2024	2023	
<i><b>Городские округа</b></i>			
Ярославль	908	1290	70.4
Рыбинск	446	596	74.8
Переславль-Залесский	55	62	88.7
<i><b>Муниципальные районы</b></i>			
Большесельский	37	39	94.9
Борисоглебский	63	83	75.9
Брейтовский	33	44	75.0
Гаврилов-Ямский	103	130	79.2
Даниловский	107	206	51.9
Любимский	72	81	88.9
Мышкинский	16	26	61.5
Некоузский	100	110	90.9
Некрасовский	35	33	106.1
Первомайский	52	71	73.2
Пошехонский	85	79	107.6
Ростовский	49	121	40.5
Рыбинский	85	88	96.6
Тутаевский	249	362	68.8
Угличский	107	142	75.4
Ярославский	131	164	79.9
<i><b>По области</b></i>	<b>2733</b>	<b>3727</b>	<b>73.3</b>

**Потребность работодателей в работниках,  
заявленная в государственную службу занятости населения  
(по данным государственной службы занятости населения  
Ярославской области; на конец месяца; человек)**

	Потребность работодателей в работниках, заявленная в государственную службу занятости населения		Нагрузка не занятого трудовой деятельностью населения на одну заявленную вакансию	
	декабрь 2024	в % к декабрю 2023	декабрь 2024	в % к декабрю 2023
<b><i>Городские округа</i></b>				
Ярославль	8087	94.4	0.1	50.0
Рыбинск	2841	94.1	0.2	100.0
Переславль-Залесский	831	91.2	0.1	100.0
<b><i>Муниципальные районы</i></b>				
Большесельский	37	25.9	1.1	в 3.7 р.
Борисоглебский	47	77.0	1.5	107.1
Брейтовский	54	174.2	0.6	42.9
Гаврилов-Ямский	790	96.2	0.1	50.0
Даниловский	190	80.9	0.6	60.0
Любимский	58	84.1	1.4	116.7
Мышкинский	136	77.3	0.1	50.0
Некоузский	121	96.8	0.9	100.0
Некрасовский	244	96.1	0.2	в 2.0 р.
Первомайский	72	122.0	0.7	53.8
Пошехонский	52	148.6	1.8	78.3
Ростовский	1081	83.8	0.1	100.0
Рыбинский	346	182.1	0.3	60.0
Тутаевский	407	83.2	0.7	87.5
Угличский	532	101.3	0.2	66.7
Ярославский	760	96.9	0.2	100.0
<b><i>По области</i></b>	<b><i>16686</i></b>	<b><i>93.8</i></b>	<b><i>0.2</i></b>	<b><i>100.0</i></b>

**Показатели естественного движения населения**  
(человек)

	Число родившихся			Число умерших		
	2024 <sup>1)</sup>	2023	прирост, снижение (-)	2024 <sup>1)</sup>	2023	прирост, снижение (-)
<b><i>Городские округа</i></b>						
Ярославль	4475	4636	-161	7987	7748	239
Рыбинск	1084	1157	-73	3055	2886	169
Переславль-Залесский	230	243	-13	893	917	-24
в т.ч. г. Переславль-Залесский	163	170	-7	590	596	-6
<b><i>Муниципальные районы</i></b>						
Большесельский	59	65	-6	140	134	6
Борисоглебский	82	117	-35	213	184	29
Брейтовский	24	26	-2	107	104	3
Гаврилов-Ямский	160	206	-46	354	402	-48
Даниловский	164	189	-25	398	359	39
Любимский	74	68	6	176	175	1
Мышкинский	48	61	-13	145	146	-1
Некоузский	58	73	-15	244	238	6
Некрасовский	157	157	-	393	343	50
Первомайский	47	75	-28	171	155	16
Пошехонский	73	79	-6	224	222	2
Ростовский	406	448	-42	941	941	-
в т.ч. г. Ростов	223	254	-31	521	492	29
Рыбинский	117	133	-16	377	429	-52
Тутаевский	391	397	-6	792	782	10
в т.ч. г. Тутаев	286	308	-22	565	546	19
Угличский	255	293	-38	780	770	10
в т.ч. г. Углич	203	236	-33	562	548	14
Ярославский	567	603	-36	875	788	87
<b><i>По области</i></b>	<b>8471</b>	<b>9026</b>	<b>-555</b>	<b>18265</b>	<b>17723</b>	<b>542</b>

<sup>1)</sup> По предварительным данным.

## Браки и разводы

	Число браков			Число разводов		
	2024	2023	прирост, снижение (-)	2024	2023	прирост, снижение (-)
<b>Городские округа</b>						
Ярославль	3411	3737	-326	2466	2534	-68
Рыбинск	1074	1164	-90	706	751	-45
Переславль-Залесский	313	353	-40	233	282	-49
в т.ч. г. Переславль-Залесский	248	269	-21	167	221	-54
<b>Муниципальные районы</b>						
Большесельский	63	58	5	49	38	11
Борисоглебский	61	77	-16	49	47	2
Брейтовский	36	32	4	23	24	-1
Гаврилов-Ямский	182	165	17	96	98	-2
Даниловский	128	176	-48	102	122	-20
Любимский	54	73	-19	49	46	3
Мышкинский	48	59	-11	47	35	12
Некоузский	50	53	-3	33	34	-1
Некрасовский	137	135	2	76	84	-8
Первомайский	43	68	-25	37	32	5
Пошехонский	61	81	-20	38	41	-3
Ростовский	338	406	-68	286	262	24
в т.ч. г. Ростов	210	252	-42	170	147	23
Рыбинский	90	86	4	80	81	-1
Тутаевский	364	372	-8	233	268	-35
в т.ч. г. Тутаев	290	299	-9	190	209	-19
Угличский	298	284	14	175	169	6
в т.ч. г. Углич	245	243	2	131	133	-2
Ярославский	457	407	50	337	345	-8
<b>По области</b>	<b>7208</b>	<b>7786</b>	<b>-578</b>	<b>5115</b>	<b>5293</b>	<b>-178</b>

**Общие итоги миграции населения<sup>1)</sup>**  
(человек)

	2024 <sup>2)</sup>			2023		
	число прибывших	число выбывших	миграци- онный прирост, убыль (-)	число прибывших	число выбывших	миграци- онный прирост, убыль (-)
<b><i>Городские округа</i></b>						
Ярославль	10067	10294	-227	11905	12176	-271
Рыбинск	1690	1956	-266	2116	2471	-355
Переславль-Залесский	1351	1042	309	1146	1292	-146
в т.ч. г. Переславль- Залесский	717	610	107	662	723	-61
<b><i>Муниципальные районы</i></b>						
Большесельский	355	334	21	407	478	-71
Борисоглебский	412	401	11	577	585	-8
Брейтовский	192	183	9	286	238	48
Гаврилов-Ямский	322	442	-120	253	409	-156
Даниловский	732	619	113	851	698	153
Любимский	377	273	104	428	416	12
Мышкинский	228	248	-20	231	247	-16
Некоузский	345	389	-44	468	487	-19
Некрасовский	681	557	124	532	514	18
Первомайский	241	274	-33	268	310	-42
Пошехонский	403	420	-17	447	501	-54
Ростовский	1751	1432	319	2115	2069	46
в т.ч. г. Ростов	670	621	49	846	963	-117
Рыбинский	619	507	112	692	505	187
Тутаевский	1296	937	359	1399	1264	135
в т.ч. г. Тутаев	750	554	196	811	794	17
Угличский	1149	1106	43	1423	1418	5
в т.ч. г. Углич	694	632	62	862	860	2
Ярославский	3589	1972	1617	4390	2157	2233
<b><i>По области</i></b>	<b>25800</b>	<b>23386</b>	<b>2414</b>	<b>29934</b>	<b>28235</b>	<b>1699</b>

<sup>1)</sup> С января 2023 г. – с учетом данных по Донецкой Народной Республике (ДНР), Луганской Народной Республике (ЛНР), Запорожской и Херсонской областям.

<sup>2)</sup> По предварительным данным.

Заместитель руководителя

О.Н. Харитонова

# МЕТОДОЛОГИЧЕСКИЕ ПОЯСНЕНИЯ

## Промышленное производство

**Оборот организаций** включает стоимость отгруженных товаров собственного производства, выполненных собственными силами работ и услуг, а также выручку от продажи приобретенных на стороне товаров (без налога на добавленную стоимость, акцизов и других аналогичных обязательных платежей).

Объем отгруженных товаров собственного производства представляет собой стоимость тех товаров, которые произведены юридическим лицом и фактически отгружены в отчетном периоде или отпущены им в порядке продажи, а также прямого обмена на сторону (другим юридическим и физическим лицам), независимо от того, поступили деньги на счет продавца или нет.

Данные по этому показателю представляют совокупность организаций с соответствующим основным видом деятельности и отражают коммерческую деятельность организаций.

**Индекс производства** – относительный показатель, характеризующий изменение масштабов производства в сравниваемых периодах. Различают индивидуальные и сводные индексы производства. Индивидуальные индексы отражают изменение выпуска одного продукта и исчисляются как отношение объемов производства данного вида продукта в натурально-вещественном выражении в сравниваемых периодах. Сводный индекс производства характеризует совокупные изменения производства всех видов продукции и отражает изменение создаваемой в процессе производства стоимости в результате изменения только физического объема производимой продукции. Для исчисления сводного индекса производства индивидуальные индексы по конкретным видам продукции поэтапно агрегируются в индексы по видам деятельности, подгруппам, группам, подклассам, классам, подразделам и разделам ОКВЭД2.

**Индекс промышленного производства** – агрегированный индекс производства по видам деятельности “Добыча полезных ископаемых”, “Обработывающие производства”, “Обеспечение электрической энергией, газом и паром; кондиционирование воздуха”, “Водоснабжение; водоотведение, организация сбора и утилизации отходов, деятельность по ликвидации загрязнений” исчисляется на основе данных о динамике производства важнейших товаров-представителей (в натуральном или стоимостном выражении). В качестве весов используется структура валовой добавленной стоимости по видам экономической деятельности 2018 базисного года.

**Объем отгруженных товаров собственного производства, выполненных работ и услуг собственными силами** – стоимость отгруженных или отпущенных в порядке продажи, а также прямого обмена (по договору мены) всех товаров собственного производства, работ и услуг, выполненных (оказанных) собственными силами.

Объем отгруженных товаров представляет собой стоимость товаров, которые произведены данным юридическим лицом и фактически отгружены (переданы) в отчетном периоде на сторону (другим юридическим и физическим лицам), включая товары, сданные по акту заказчику на месте, независимо от того, поступили деньги на счет продавца или нет.

Объем работ и услуг, выполненных собственными силами, представляет собой стоимость работ и услуг, оказанных (выполненных) организацией другим



юридическим и физическим лицам. Данные приводятся в фактических отпускных ценах без налога на добавленную стоимость, акцизов и аналогичных обязательных платежей.

Группировки по видам деятельности представляют собой совокупность соответствующих фактических видов деятельности, осуществляемых организациями, независимо от их основного вида деятельности.

## **Сельское хозяйство**

**Продукция сельского хозяйства** представляет собой сумму продукции растениеводства и продукции животноводства, произведенную за отчетный год всеми сельскохозяйственными производителями (сельскохозяйственными организациями, крестьянскими (фермерскими) хозяйствами и индивидуальными предпринимателями, хозяйствами населения), в стоимостной оценке в фактически действовавших ценах.

**Продукция растениеводства** включает стоимость сырых продуктов, полученных от урожая отчетного года – зерновых, зернобобовых культур и семян масличных культур, овощей и культур бахчевых, корнеплодных и клубнеплодных культур, грибов и трюфелей, табака необработанного, культур волокнистых прядильных, соломы и кормовых культур, цветов срезанных и бутонов цветочных, семян цветочных культур, семян и другого семенного материала кормовых корнеплодов, семян однолетних и многолетних трав, многолетних культур прочих, а также изменение стоимости незавершенного производства в растениеводстве от начала к концу года (посадка и выращивание до плодоношения сельскохозяйственных культур и многолетних насаждений).

**Продукция животноводства** включает стоимость сырых продуктов, полученных в результате выращивания и хозяйственного использования сельскохозяйственных животных и птицы (молока, шерсти, яиц, и прочих продуктов животного происхождения), стоимость выращивания (приплода, прироста, привеса) скота и птицы за год, стоимость продукции пчеловодства.

**Индекс производства продукции сельского хозяйства** – относительный показатель, характеризующий изменение объема производства сельскохозяйственной продукции в сравниваемых периодах.

Индекс производства продукции сельского хозяйства – агрегированный индекс производства продукции растениеводства и животноводства. Для исчисления индекса производства продукции сельского хозяйства к соответствующему периоду предыдущего года используется показатель ее объема в сопоставимых ценах предыдущего года.

**Производство скота и птицы на убой** (в живом весе) включает проданные сельхозпроизводителями скот и птицу для забоя на мясо, а также забитые в сельскохозяйственных организациях, крестьянских (фермерских) хозяйствах, у индивидуальных предпринимателей, в хозяйствах населения.

**Производство молока** характеризуется фактически надоем сырым коровьим, козьим и кобыльим молоком, независимо от того, было ли оно реализовано или потреблено в хозяйстве на выпойку молодняка. Молоко, высосанное молодняком при подсосном его содержании, в продукцию не включается и не учитывается при определении средних удоев. При расчете **среднего годового надоя молока на одну корову** производство молока, полученного от коров молочного стада, делится на их среднее поголовье.

**Производство яиц** включает их сбор от всех видов сельскохозяйственной

птицы, в том числе и яйца, использованные на воспроизводство птицы (инкубация и др.).

## **Строительство**

**К зданиям** относится строительная система, состоящая из несущих и ограждающих или совмещенных (несущих и ограждающих) конструкций, образующих надземный замкнутый объем, предназначенный для проживания или пребывания людей в зависимости от функционального назначения и для выполнения различного рода производственных процессов.

**Общий строительный объем зданий** определяется как сумма строительного объема выше отметки плюс минус 0.00 (надземная часть) и ниже этой отметки (подземная часть). Строительный объем надземной и подземной частей здания определяется в пределах ограничивающих поверхностей, проветриваемых подполий под зданиями, проектируемыми для строительства на вечномёрзлых грунтах.

**Общая площадь здания** определяется как сумма площадей всех этажей здания (включая технические, мансардные, цокольные и подвальные), измеренных в пределах внутренних поверхностей наружных стен, а также площадей балконов и лоджий. Площади помещений определяются по их размерам, измеряемым между отделанными поверхностями стен и перегородок в уровне пола. Общий строительный объем и площадь жилых зданий определяются в соответствии со СНиП 31-01-2003.

Здания **нежилого назначения** распределены, исходя из целей их использования.

**Ввод в действие производственных мощностей и объектов социально-культурной сферы** – показатели мощности (производительности, вместимости, пропускной способности, площади, протяженности и т.д.), созданной в результате осуществления инвестиций в основной капитал.

**Число построенных квартир** – количество квартир в законченных строительством жилых домах квартирного, гостиничного типа и общежитиях, квартир в нежилых зданиях, а также в построенных населением индивидуальных жилых домах.

**Общая площадь жилых помещений** во введенных в эксплуатацию жилых и нежилых зданиях, жилых домах определяется как сумма площадей всех частей жилых помещений, включая площадь помещений вспомогательного использования, предназначенных для удовлетворения гражданами бытовых и иных нужд, связанных с их проживанием в жилом помещении, площадей лоджий, балконов, веранд, террас, подсчитываемых с соответствующими понижающими коэффициентами, а также жилых и подсобных помещений в построенных населением индивидуальных жилых домах. К помещениям вспомогательного использования относятся кухни, передние, холлы, внутриквартирные коридоры, ванные или душевые, туалеты, кладовые или хозяйственные встроенные шкафы. В домах-интернатах для престарелых и инвалидов, ветеранов, специальных домах для одиноких престарелых, детских домах к подсобным помещениям относятся столовые, буфеты, клубы, читальни, спортивные залы, приемные пункты бытового обслуживания и медицинского обслуживания.

## **Транспорт**

**Перевезено грузов автомобильным транспортом** (объем перевозок грузов) – количество грузов в тоннах, перевезенных автомобильным транспортом организаций

всех видов экономической деятельности, включая оценку индивидуальных предпринимателей – владельцев грузовых автомобилей, осуществляющих коммерческие перевозки грузов.

**Грузооборот автомобильного транспорта** – объем работы автомобильного транспорта организаций всех видов экономической деятельности по перевозкам грузов, включая предпринимателей (физических лиц). Единицей измерения является тонно-километр, т.е. перемещение 1 тонны груза на 1 километр. Исчисляется суммированием произведений массы перевезенных грузов каждой перевозки в тоннах на расстояние перевозки в километрах.

### **Розничная торговля**

**Оборот розничной торговли** – выручка от продажи товаров населению для личного потребления или использования в домашнем хозяйстве за наличный расчет или оплаченных по кредитным карточкам, расчетным чекам банков, по перечислениям со счетов вкладчиков, по поручению физического лица без открытия счета, посредством платежных карт (электронных денег).

Стоимость товаров, проданных (отпущенных) отдельным категориям населения со скидкой, или полностью оплаченных органами социальной защиты, включается в оборот розничной торговли в полном объеме. В оборот розничной торговли не включается стоимость товаров, проданных (отпущенных) из розничной торговой сети юридическим лицам (в том числе организациям социальной сферы, спецпотребителям и т.п.) и индивидуальным предпринимателям, и оборот общественного питания.

Оборот розничной торговли включает данные как по организациям, для которых эта деятельность является основной, так и по организациям других видов деятельности, осуществляющим продажу товаров населению через собственные торговые заведения, или с оплатой через свою кассу. Оборот розничной торговли также включает стоимость товаров, проданных населению индивидуальными предпринимателями и физическими лицами на розничных рынках и ярмарках.

Оборот розничной торговли формируется по данным сплошного федерального статистического наблюдения за организациями, не относящимися к субъектам малого предпринимательства, которое проводится с месячной периодичностью, ежеквартальных выборочных обследований малых предприятий розничной торговли (за исключением микропредприятий), розничных рынков, а также ежегодных выборочных обследований индивидуальных предпринимателей и микропредприятий с распространением полученных данных на генеральную совокупность объектов наблюдения.

Оборот розничной торговли приводится в фактических продажных ценах, включающих торговую наценку, налог на добавленную стоимость и аналогичные обязательные платежи.

Динамика оборота розничной торговли определяется путем сопоставления величины оборота в сравниваемых периодах в сопоставимых ценах.

**Оборот общественного питания** – выручка от продажи собственной кулинарной продукции и покупных товаров без кулинарной обработки населению для потребления, главным образом, на месте, а также организациям и индивидуальным предпринимателям для организации питания различных контингентов населения.

В оборот общественного питания включается стоимость кулинарной

продукции и покупных товаров, отпущенных: работникам организаций с последующим удержанием из заработной платы; на дом по заказам населения; на рабочие места по заказам организаций и индивидуальных предпринимателей; транспортным организациям в пути следования сухопутного, воздушного, водного транспорта; для обслуживания приемов, банкетов и т.п.; организациями общественного питания организациям социальной сферы (школам, больницам, санаториям, домам престарелых и т.п.) в объеме фактической стоимости питания; по абонеентам, талонам и т.п. в объеме фактической стоимости питания; стоимость питания в учебных учреждениях, в том числе предоставляемого для отдельных категорий учащихся на льготной основе за счет средств бюджета, включается в объеме фактической стоимости питания.

Оборот общественного питания включает данные как по организациям, для которых эта деятельность является основной, так и по организациям других видов деятельности, осуществляющим продажу кулинарной продукции и покупных товаров для потребления через собственные заведения общественного питания.

Оборот общественного питания формируется по данным сплошного федерального статистического наблюдения за организациями, не относящимися к субъектам малого предпринимательства, которое проводится с месячной периодичностью, ежеквартального выборочного обследования малых предприятий (за исключением микропредприятий), а также ежегодных выборочных обследований индивидуальных предпринимателей и микропредприятий с распространением полученных данных на генеральную совокупность объектов наблюдения.

Оборот общественного питания приводится в фактических продажных ценах, включающих наценку общественного питания, налог на добавленную стоимость и аналогичные обязательные платежи.

Динамика оборота общественного питания определяется путем сопоставления величины оборота в сравниваемых периодах в сопоставимых ценах.

В соответствии с требованиями системы национальных счетов оборот розничной торговли и оборот общественного питания организаций досчитываются на объемы деятельности, не наблюдаемой прямыми статистическими методами.

### **Характеристика хозяйствующих субъектов**

Статистический учет организаций и индивидуальных предпринимателей осуществляется органами государственной статистики с 1992 г. на основе сведений об их государственной регистрации. В соответствии с постановлением Правительства Российской Федерации от 17.05.2002 № 319 государственную регистрацию юридических лиц и индивидуальных предпринимателей осуществляют территориальные органы ФНС России.

Группировка хозяйствующих субъектов осуществляется по коду вида деятельности Общероссийского классификатора видов экономической деятельности (ОКВЭД2), заявленному организациями и индивидуальными предпринимателями при государственной регистрации в качестве основного вида деятельности.

### **Инвестиции**

**Инвестиции в основной капитал** – совокупность затрат, направленных на строительство, реконструкцию (включая расширение и модернизацию) объектов, которые приводят к увеличению их первоначальной стоимости и повышению полезного эффекта использования, приобретение машин, оборудования,

транспортных средств, производственного и хозяйственного инвентаря, бухгалтерский учет которых осуществляется в порядке, установленном для учета вложений во внеоборотные активы, инвестиции в объекты интеллектуальной собственности; культивируемые биологические ресурсы.

В инвестициях в основной капитал также учитываются затраты, осуществленные за счет денежных средств граждан и юридических лиц, привлеченных организациями-застройщиками для долевого строительства.

Затраты на приобретение зданий, сооружений, машин, оборудования, транспортных средств, производственного и хозяйственного инвентаря, числившихся ранее в основных фондах (средствах) у других организаций, а также объектов, не завершаемых строительством, отражаются отдельно от показателя инвестиции в основной капитал.

Инвестиции в основной капитал приводятся без налога на добавленную стоимость.

Индекс физического объема инвестиций в основной капитал рассчитан в сопоставимых ценах. В качестве сопоставимых цен приняты среднегодовые цены предыдущего года.

**Инвестиции в здания (кроме жилых) и сооружения** – расходы на строительство зданий и сооружений, которые складываются из выполненных строительных работ и приходящихся на них прочих капитальных затрат. При этом в затраты на строительство зданий включается стоимость оборудования и коммуникаций внутри здания, необходимых для его эксплуатации.

**Инвестиции в жилые здания и помещения** – затраты на строительство жилых помещений, зданий или частей зданий, используемых полностью или главным образом как места проживания: входящих в жилищный фонд (общего назначения, общежития, спальные корпуса школ-интернатов, детских домов, дома для престарелых и инвалидов) и не входящих в жилищный фонд (дома щитовые, садовые дома, помещения контейнерного типа жилые, вагоны-дома передвижные, помещения, приспособленные под жилье (такие как вагоны и кузова железнодорожных вагонов, суда и другие подсобные объекты)).

**Инвестиции на улучшение земель** – затраты на мелиоративные работы; затраты на проведение культуртехнических работ на землях, не требующих осушения; террасирование крутых склонов; капитальные вложения на коренное улучшение земель; расчистку земельных участков, рекультивацию земли, изменение рельефа (планировку территории), расходы, связанные с предотвращением затопления, расходы, связанные с передачей прав собственности на землю.

**Инвестиции в машины, оборудование, транспортные средства** – затраты на приобретение машин, транспортных средств, оборудования, производственного и хозяйственного инвентаря, а также затраты на монтаж оборудования на месте его постоянной эксплуатации, проверку и испытание качества монтажа.

**Инвестиции в объекты интеллектуальной собственности включают:** затраты на научно-исследовательские, опытно-конструкторские и технологические работы, расходы на разведку недр и оценку запасов полезных ископаемых, затраты на создание и приобретение компьютерного программного обеспечения и баз данных, затраты на создание и приобретение произведений развлекательного жанра, литературы и искусства.

**Инвестиции в произведенные нефинансовые активы** – затраты на приобретение юридическими лицами в собственность земельных участков, объектов природопользования, контрактов, договоров аренды, лицензий, деловой репутации (“гудвилла”) и деловых связей (маркетинговых активов). Затраты

на приобретение земельных участков и объектов природопользования отражаются на основе документов, выданных государственными органами по земельным ресурсам и землеустройству согласно оплаченным или принятым к оплате счетам.

## **Цены**

**Индекс потребительских цен (ИПЦ)** измеряет отношение стоимости фиксированного набора товаров и услуг в текущем периоде к его стоимости в базисном периоде и характеризует изменение во времени общего уровня цен на товары и услуги, приобретаемые населением для непроизводственного потребления. ИПЦ является важнейшим показателем, характеризующим уровень инфляции, и используется для целей государственной политики, анализа и прогноза ценовых процессов в экономике, пересмотра минимальных социальных гарантий, решения правовых споров, а также при пересчете ряда показателей системы национальных счетов из текущих цен в сопоставимые цены.

**Индекс цен производителей промышленных товаров** рассчитывается на основании регистрации цен на товары-представители в базовых организациях. Цены производителей представляют собой фактически сложившиеся на момент регистрации цены указанных организаций на произведенные товары (оказанные услуги) без косвенных товарных налогов – налога на добавленную стоимость, акциза и т.п.

Расчитанные по товарам (услугам)-представителям индексы цен производителей последовательно агрегируются в индексы цен соответствующих видов, групп, классов, разделов экономической деятельности. В качестве весов используются данные об объеме производства в стоимостном выражении за базисный период.

**Индекс цен на продукцию (затраты, услуги) инвестиционного назначения** рассчитывается как агрегированный показатель индексов цен производителей на строительную продукцию объектов различных видов экономической деятельности, индекса цен приобретения машин и оборудования инвестиционного назначения, индекса цен на прочую продукцию (затраты, услуги) инвестиционного назначения взвешенный по доле этих элементов в общем объеме инвестиций.

**Индекс тарифов на грузовые перевозки** характеризует изменение фактически действующих тарифов на грузовые перевозки за отчетный период без учета изменения за этот период структуры перевезенных грузов по разнообразным признакам: по виду и размеру отправки груза, скорости доставки, расстоянию перевозки, территории перевозки, типу подвижного состава, степени использования его грузоподъемности и по другим признакам.

Сводный индекс тарифов на грузовые перевозки всеми видами транспорта рассчитывается, исходя из индексов тарифов на перевозку грузов отдельными видами транспорта (железнодорожным и автомобильным), взвешенных на объемы доходов от перевозки грузов соответствующим видом транспорта за базисный период.

## **Финансы**

**Сальдированный финансовый результат (прибыль (убыток) до налогообложения)** – конечный финансовый результат, выявленный на основании бухгалтерского учета всех хозяйственных операций организаций, представляет собой сумму сальдированного финансового результата (прибыль (+), убыток (-)) от продажи

товаров, продукции (работ, услуг), основных средств, иного имущества организаций и прочих доходов, уменьшенных на сумму прочих расходов.

Темпы изменения сальдированного финансового результата отчетного периода по сравнению с соответствующим периодом предыдущего года рассчитаны по сопоставимому кругу организаций; с учетом корректировки данных соответствующего периода предыдущего года, исходя из изменений учетной политики, законодательных актов и др. в соответствии с методологией бухгалтерского учета.

**Суммарная задолженность по обязательствам** организаций включает кредиторскую задолженность, задолженность по кредитам банков и займам.

**Дебиторская задолженность** – задолженность по расчетам с покупателями и заказчиками за товары, работы и услуги, в том числе задолженность, обеспеченная векселями полученными; задолженность по расчетам с дочерними и зависимыми обществами; суммы уплаченных другим организациям авансов по предстоящим расчетам в соответствии с заключенными договорами; задолженность по расчетам с прочими дебиторами, включающая в себя задолженность финансовых и налоговых органов (в том числе по переплате по налогам, сборам и прочим платежам в бюджет); задолженность работников организации по предоставленным им ссудам и займам за счет средств этой организации или кредита (ссуды на индивидуальное и кооперативное жилищное строительство, приобретение и благоустройство садовых участков, беспроцентные ссуды молодым семьям на улучшение жилищных условий или обзаведение домашним хозяйством и др.); задолженность подотчетных лиц; поставщиков по недостачам товарно-материальных ценностей, обнаруженным при приемке; задолженность по государственным заказам, федеральным программам за поставленные товары, работы и услуги, а также штрафы, пени и неустойки, признанные должником или по которым получены решения суда (арбитражного суда) или другого органа, имеющего в соответствии с законодательством Российской Федерации право на принятие решения об их взыскании, и отнесенные на финансовые результаты организации.

**Кредиторская задолженность** – задолженность по расчетам с поставщиками и подрядчиками за поступившие материальные ценности, выполненные работы и оказанные услуги, в том числе задолженность, обеспеченная векселями выданными; задолженность по расчетам с дочерними и зависимыми обществами по всем видам операций, с рабочими и служащими по оплате труда, представляющая собой начисленные, но не выплаченные суммы оплаты труда; задолженность по отчислениям на государственное социальное страхование, пенсионное обеспечение и медицинское страхование работников организации; задолженность по всем видам платежей в бюджет и внебюджетные фонды; задолженность организации по платежам по обязательному и добровольному страхованию имущества и работников организации и другим видам страхования, в которых организация является страхователем; авансы полученные, включающие сумму полученных авансов от сторонних организаций по предстоящим расчетам по заключенным договорам, а также штрафы, пени и неустойки, признанные организацией или по которым получены решения суда (арбитражного суда) или другого органа, имеющего в соответствии с законодательством Российской Федерации право на принятие решения об их взыскании и отнесенные на финансовые результаты организации.

**Просроченная задолженность** – задолженность, не погашенная в сроки, установленные договором.

## Уровень жизни населения

**Среднемесячная номинальная начисленная заработная плата** работников организаций исчисляется делением фонда начисленной заработной платы работников на среднесписочную численность работников и на количество месяцев в периоде.

**В фонд заработной платы** включаются начисленные суммы в денежной и неденежной формах за отработанное и неотработанное время, доплаты и надбавки, премии и единовременные поощрения, компенсационные выплаты, связанные с режимом работы и условиями труда, а также оплата питания и проживания, имеющая систематический характер.

**Просроченной задолженностью по заработной плате** считаются фактически начисленные работникам суммы заработной платы, но не выплаченные в срок, установленный коллективным договором или договором на расчетно-кассовое обслуживание, заключенным с банком. Число дней задержки считается, начиная со следующего дня после истечения этого срока.

Данные разрабатываются в соответствии с ОКВЭД2 по следующим видам экономической деятельности: растениеводство и животноводство, охота и предоставление соответствующих услуг в этих областях; лесозаготовки; рыболовство и рыбоводство; добыча полезных ископаемых; обрабатывающие производства; обеспечение электрической энергией, газом и паром; кондиционирование воздуха; водоснабжение; водоотведение, организация сбора и утилизации отходов, деятельность по ликвидации загрязнений; строительство; транспорт; управление недвижимым имуществом за вознаграждение и на договорной основе; научные исследования и разработки; образование; деятельность в области здравоохранения и социальных услуг; деятельность в области культуры, искусства, отдыха и развлечений, теле- и радиовещания.

## Занятость и безработица

**Рабочая сила** – лица в возрасте 15 лет и старше, которые в рассматриваемый период (обследуемую неделю) считаются занятыми или безработными.

**Занятые** – лица в возрасте 15 лет и старше, которые в обследуемую неделю выполняли любую деятельность (хотя бы один час в неделю), связанную с производством товаров или оказанием услуг за плату или прибыль. В численность занятых включаются также лица, временно отсутствовавшие на рабочем месте в течение короткого промежутка времени и сохранившие связь с рабочим местом во время отсутствия.

К **безработным** (в соответствии со стандартами Международной Организации Труда – МОТ) относятся лица в возрасте 15 лет и старше, которые в рассматриваемый период удовлетворяли одновременно следующим критериям:

- а) не имели работы (доходного занятия);
- б) занимались поиском работы в течение четырех недель, предшествующих обследуемой неделе, используя при этом любые способы поиска работы;
- в) были готовы приступить к работе в течение обследуемой недели.

К **безработным** относятся также лица, которые в рассматриваемый период не имели работы, но договорились о сроке начала работы (в течение 2 недель после обследуемой недели) и не продолжали дальнейшего ее поиска; не имели работы, были готовы приступить, но не искали работу, так как ожидали ответа



от администрации или работодателя на сделанное ранее обращение. При этом период ожидания ответа не должен превышать один месяц.

Обучающиеся, пенсионеры и инвалиды учитывались в качестве безработных, если они не имели работы, занимались поиском работы и были готовы приступить к ней.

**Безработные, зарегистрированные в органах службы занятости населения**, – трудоспособные граждане, не имеющие работы и заработка (трудового дохода), проживающие на территории Российской Федерации, зарегистрированные в органах службы занятости населения по месту жительства в целях поиска подходящей работы, ищущие работу и готовые приступить к ней.

**Уровень безработицы** – отношение численности безработных определенной возрастной группы к численности рабочей силы (занятых и безработных) соответствующей возрастной группы, рассчитанное в процентах.

**Уровень зарегистрированной безработицы** – отношение численности безработных, зарегистрированных в органах службы занятости населения, к численности рабочей силы в возрасте 15-72 лет, в процентах. Расчет производится по данным Федеральной службы по труду и занятости и Федеральной службы государственной статистики.

**Число замещенных рабочих мест** (средняя численность работников) – сумма среднесписочной численности работников, средней численности внешних совместителей и средней численности работающих по договорам гражданско-правового характера в организациях (без субъектов малого предпринимательства).

**В численность принятых работников** включаются лица, зачисленные в отчетном периоде в организацию приказом (распоряжением) о приеме на работу, переведенные на работу из другой организации (юридического лица или обособленного подразделения).

**В численность работников, принятых на дополнительно введенные (созданные) рабочие места**, включаются работники, принятые в отчетном периоде на вновь образованные (созданные) рабочие места в результате расширения, реорганизации производства, увеличения сменности работы.

**В численность выбывших работников** включаются все работники, оставившие работу в организации независимо от оснований: (расторжение трудового договора по инициативе работника, инициативе работодателя, истечение срока трудового договора, по соглашению сторон, призыв или поступление на военную службу, перевод работника с его согласия в другую организацию (юридическое лицо или обособленное подразделение и др.), уход или перевод которых оформлен приказом (распоряжением).

**Численность требуемых работников на вакантные рабочие места** – количество работников, которых предполагается принять на вакантные рабочие места.

**В численность работников, работавших неполное рабочее время по инициативе работодателя**, включаются работники списочного состава, работавшие в отчетном квартале неполное рабочее время по инициативе работодателя в соответствии со статьей 74 Трудового кодекса Российской Федерации.

**В численность работников, работавших неполное рабочее время по соглашению между работником и работодателем**, включаются работники списочного состава, работавшие в режиме неполного рабочего дня (недели) в соответствии с трудовым договором или переведенные с согласия работника

на работу на неполное рабочее время (статья 93 Трудового кодекса Российской Федерации).

**В численность работников, находившихся в простое по вине работодателя и по причинам, не зависящим от работодателя и работника,** включаются работники, находившиеся в простое полный рабочий день по причинам, зависящим от работодателя (не обеспечение работников необходимым оборудованием, инструментами, технической документацией, объемом работ, необходимыми для исполнения трудовых обязанностей, невыполнение договорных обязательств перед партнерами, приведшее в срыву графика поставки сырья или вывоза готовой продукции со склада), а также по причинам, не зависящим от работодателя и работника обстоятельства непредвиденного характера, например, аварии или перебои в подаче воды, тепла, электроэнергии, стихийные бедствия и т.п.

**В численность работников, которым были предоставлены отпуска без сохранения заработной платы по заявлению работника,** включаются работники, которым были предоставлены по их письменному заявлению отпуска без сохранения заработной платы по семейным обстоятельствам или другим уважительным причинам, в случаях, предусмотренных законодательством Российской Федерации, а также неоплаченные отпуска по инициативе работодателя.

**Нагрузка незанятого населения на 100 заявленных вакансий** рассчитывается как отношение численности лиц, не занятых трудовой деятельностью, состоящих на учете в органах службы занятости населения, к 100 вакансиям, сообщенных организациями в эти органы.

**Заявленная работодателями потребность в работниках** – число вакансий (требуемых работников), сообщенных организациями в органы службы занятости населения.

## Демография

**Естественное движение населения** – обобщенное название совокупности рождений и смертей, изменяющих численность населения так называемым естественным путем. К естественному движению населения относят также браки и разводы, хотя они не меняют численность населения, но учитываются в том же порядке, что и рождения и смерти.

Сведения о **рождениях, смертях, браках, разводах** получают на основании статистической разработки данных, содержащихся в записях актов о рождении, смерти, заключении и расторжении брака, составляемых органами записи актов гражданского состояния. В число родившихся включены только родившиеся живыми.

Источником информации о причинах смерти являются записи в медицинских свидетельствах о смерти, составляемых врачом относительно заболевания, несчастного случая, убийства, самоубийства и другого внешнего воздействия, послужившего причиной смерти, а также записи актов о смерти.

С 1 января 2011 г. разработка записей актов о смерти по причинам производится применительно к Краткой номенклатуре причин смерти 2010, основанной на Международной статистической классификации болезней и проблем, связанных со здоровьем. X пересмотра (1989 г.).

В соответствии со статьей 13.1 Федерального закона “Об актах гражданского состояния” от 15.11.1997 № 143-ФЗ с 1 октября 2018 г. был введен в действие Единый государственный реестр записей актов гражданского состояния (ЕГР ЗАГС). Согласно статье 13.2 указанного Федерального закона Росстат с 1 октября 2018 г.

получает сведения о государственной регистрации рождений, смертей, заключения и расторжения браков из данного реестра.

**Данные о миграции** получены в результате разработки поступающих от отделов Управления Федеральной миграционной службы по Ярославской области документов статистического учета прибытий и убытий. Листки статистического учета мигрантов составляются при регистрации и снятии с регистрационного учета населения по месту жительства и при регистрации по месту пребывания на срок 9 месяцев и более. Снятие с регистрационного учета осуществляется автоматически в процессе электронной обработки данных о миграции населения при перемещениях в пределах Российской Федерации, а также по истечении срока пребывания у мигрантов независимо от места прежнего жительства.