



СОБРАНИЕ ПРЕДСТАВИТЕЛЕЙ
ГАВРИЛОВ-ЯМСКОГО МУНИЦИПАЛЬНОГО РАЙОНА

РЕШЕНИЕ

О внесении изменений в решение Собрания представителей Гаврилов-Ямского муниципального района от 22.06.2017 № 61

Принято Собранием представителей
Гаврилов-Ямского муниципального района
29.06.2023

В соответствии с Градостроительным кодексом Российской Федерации, Федеральным законом от 06.10.2003 № 131-ФЗ «Об общих принципах организации местного самоуправления в Российской Федерации», статьей 22 Устава Гаврилов-Ямского муниципального района Ярославской области,

Собрание представителей Гаврилов-Ямского муниципального района
РЕШИЛО:

1. Внести в Правила землепользования и застройки Заячье-Холмского сельского поселения Гаврилов-Ямского муниципального района, утвержденные решением Собрания представителей Гаврилов-Ямского муниципального района от 22.06.2017 №61, изменения согласно приложению.

2. Решение опубликовать в районной массовой газете «Гаврилов-Ямский вестник» и разместить на официальном сайте Администрации Гаврилов-Ямского муниципального района.

3. Правила землепользования и застройки Заячье-Холмского сельского поселения Гаврилов-Ямского муниципального района, с учетом редакции настоящего решения разместить в Федеральной государственной информационной системе территориального планирования и на официальном сайте Администрации Гаврилов-Ямского муниципального района.

4. Настоящее решение вступает в силу с момента официального опубликования.

Глава Гаврилов-Ямского
муниципального района

А.Б.Сергеичев

Председателя Собрания
представителей Гаврилов-Ямс
муниципального района

А.А.Мазилов



ИЗМЕНЕНИЯ,

вносимые в Правила землепользования и застройки Заячье-Холмского сельского поселения Гаврилов-Ямского муниципального района (далее по тексту - Правила),
утвержденные решением Собрания представителей Гаврилов-Ямского
муниципального района от 22.06.2017 №61

1. В статье 29 главы 2.1 основные виды разрешенного использования земельных участков территориальной зоны «Ж-3 Индивидуальная жилая застройка» дополнить следующими видами разрешенного использования:
«- 2.1.1 Малоэтажная многоквартирная жилая застройка (Размещение малоэтажных многоквартирных домов (многоквартирные дома высотой до 4 этажей, включая мансардный); обустройство спортивных и детских площадок, площадок для отдыха; размещение объектов обслуживания жилой застройки во встроенных, пристроенных и встроенно-пристроенных помещениях малоэтажного многоквартирного дома, если общая площадь таких помещений в малоэтажном многоквартирном доме не составляет более 15% общей площади помещений дома);
-1.19 Сенокосение (Косение трав, сбор и заготовка сена);».

2. Главу 2.3 дополнить статьями 44 и 45 следующего содержания:

«Статья 44. Приаэродромная территория аэропорта Туношна

Приказом Федерального агентства воздушного транспорта Министерства транспорта Российской Федерации от 17.08.2020 №1022-п установлена приаэродромная территория аэродрома Ярославль (Туношна).

Приаэродромная территория является зоной с особыми условиями использования территорий.

Граница приаэродромной территории аэропорта Ярославль (Туношна) представляет собой окружность радиусом 32 км от контрольной точки аэродрома (КТА).

В границах приаэродромной территории, находятся все населённые пункты Заячье-Холмского сельского поселения, за исключением: Калинино, Константиново, Кореньково, Милочево, Немерово, Овсянниково, Петраково, Юцкое.

Номера кадастровых кварталов, находящихся в границах приаэродромной территории: 76:04:030201, 76:04:030701, 76:04:033301-033601, 76:04:033901.

На приаэродромной территории аэропорта Ярославль (Туношна): запрещается осуществлять деятельность, создающую угрозы безопасности выполнения полётов над приаэродромной территорией; устанавливаются ограничения использования земельных участков и (или) расположенных на них объектов недвижимости, осуществления экономической и иной деятельности в соответствии с Воздушным кодексом Российской Федерации на территориях подзон. Объекты подлежат маркировке в соответствии с Федеральными авиационными правилами «Требования, предъявляемые к аэродромам, предназначенным для взлета, посадки, руления и стоянки гражданских воздушных судов» (ФАП262) в соответствии с п.п. 4.48 - 4.51, 4.242, 4.245, 4.246, 4.263, приложениями 22, 23, приказом Росаэронавигации от 28 ноября 2007 №119 «Об

утверждении Федеральных авиационных правил "Размещение маркировочных знаков и устройств на зданиях, сооружениях, линиях связи, линиях электропередачи, радиотехническом оборудовании и других объектах, устанавливаемых в целях обеспечения безопасности полетов воздушных судов».

На приаэродромной территории выделяются подзоны, в которых устанавливаются ограничения использования объектов недвижимости и осуществления деятельности.

Гаврилов-Ямский район расположен в 3-4-5-6 подзонах :

третья подзона (радиус 15 км от контрольной точки аэродрома(КТА)): в которой запрещается размещать объекты, высота которых превышает ограничения, установленные уполномоченным Правительством Российской Федерации федеральным органом исполнительной власти (далее - уполномоченный федеральный орган) при установлении соответствующей приаэродромной территории;

четвертая подзона (границы подзоны соответствуют окружности радиусом 15 км от КТА.): в которой запрещается размещать объекты, создающие помехи в работе наземных объектов средств и систем обслуживания воздушного движения, навигации, посадки и связи, предназначенных для организации воздушного движения и расположенных вне первой подзоны;

пятая подзона (границы подзоны соответствуют окружности радиусом 32 км от КТА): в которой запрещается размещать опасные производственные объекты, определенные Федеральным законом "О промышленной безопасности опасных производственных объектов", функционирование которых может повлиять на безопасность полетов воздушных судов;

шестая подзона (границы подзоны - окружность радиусом 15 км от КТА): в которой запрещается размещать объекты, способствующие привлечению и массовому скоплению птиц.

Схемы подзон приаэродромной территории аэродрома Ярославль (Туношна):

Схема 3-й подзоны приаэродромной территории аэродрома Ярославль (Туношна)

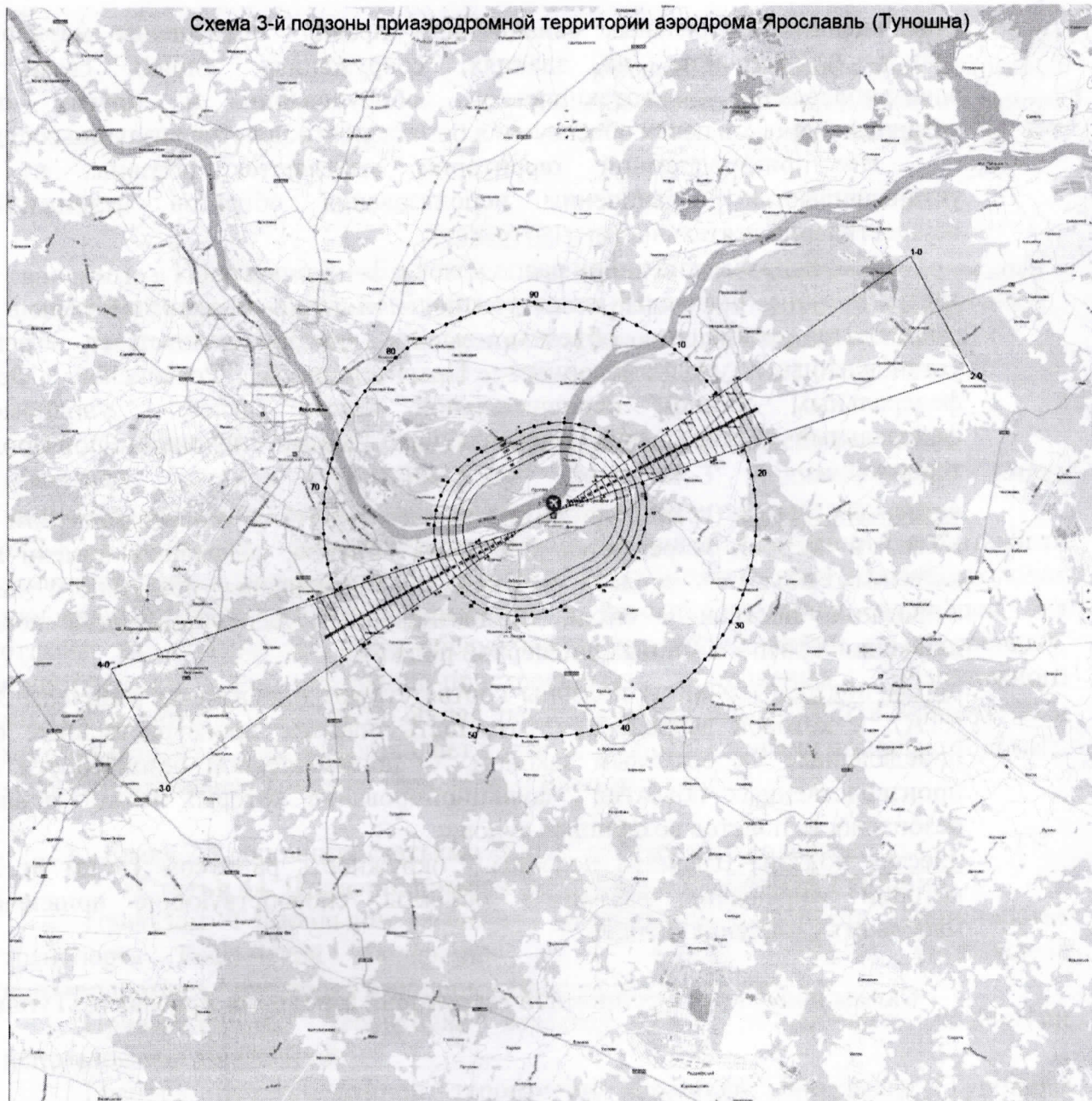
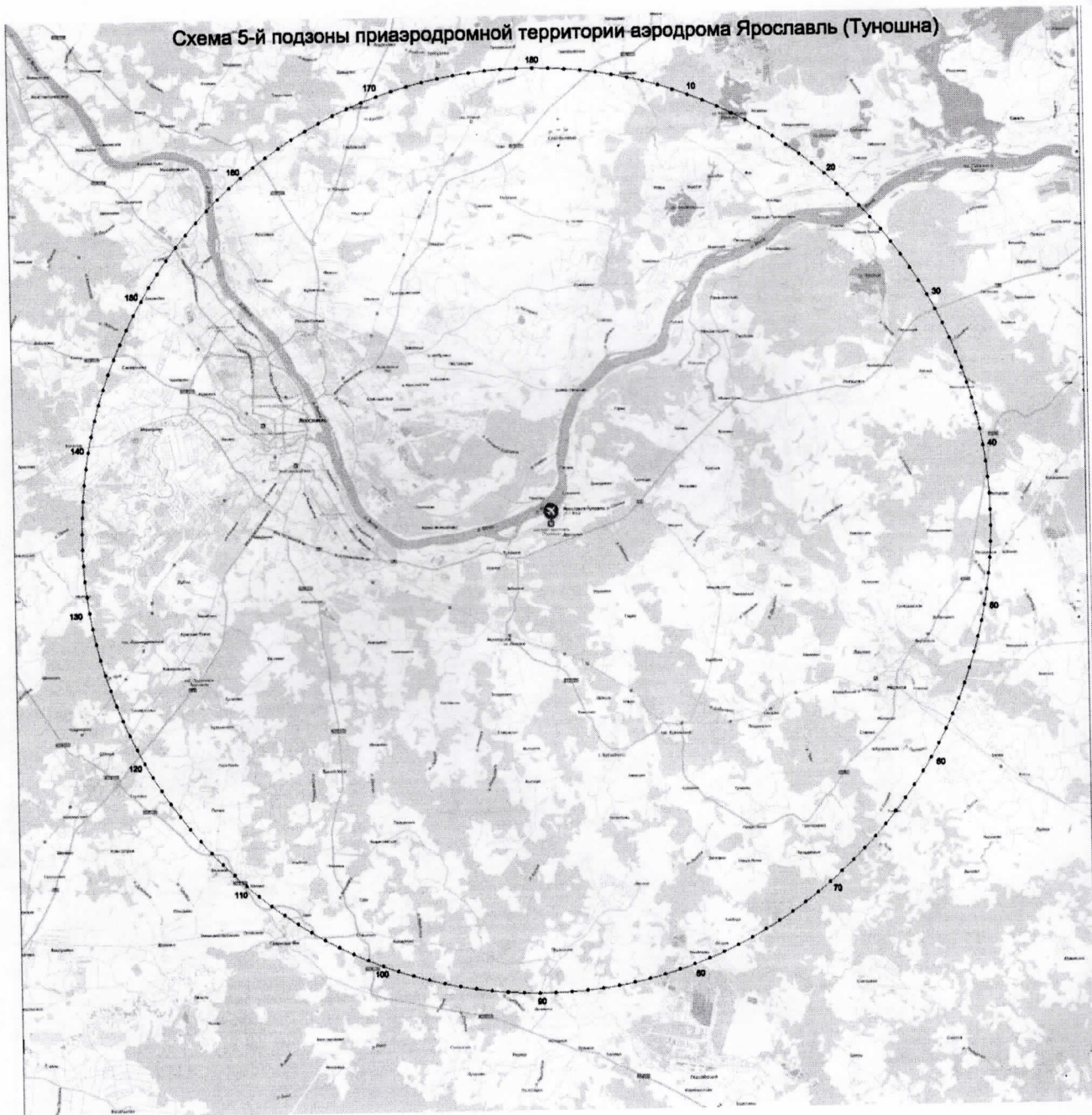
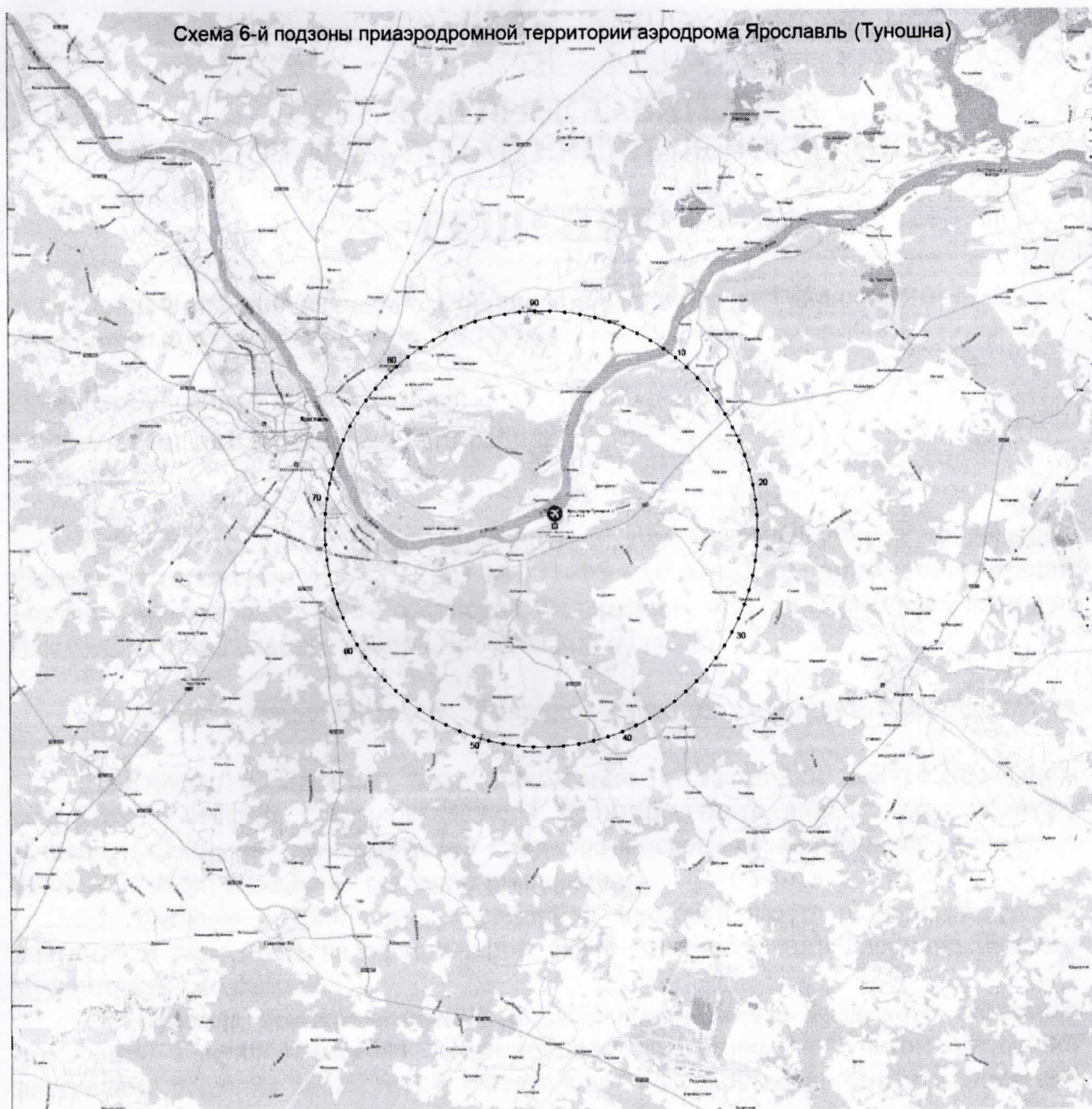


Схема 4-й подзоны приаэродромной территории аэродрома Ярославль (Туношна)



Схема 5-й подзоны приаэродромной территории аэродрома Ярославль (Туношна)





Статья 45. Архитектурно-градостроительный облик объекта капитального строительства.

На территории Заячье-Холмского сельского поселения требования к архитектурно-градостроительному облику объекта капитального строительства не устанавливаются, если иное не установлено другими нормативно-правовыми актами.».