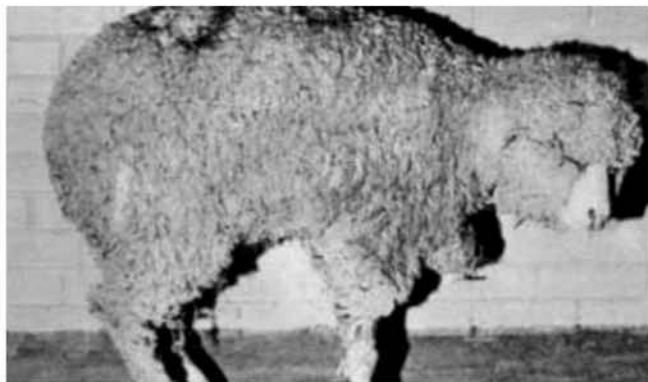


ОСПА ОВЕЦ И КОЗ

вирусное контагиозное заболевание, характеризующееся лихорадкой, образованием уплотнений или узелков, пузырьков на коже, наличием поражений внутренних органов, особенно легких.



ИСТОЧНИК ИНФЕКЦИИ

Больные животные.

ИНКУБАЦИОННЫЙ ПЕРИОД

От 15 до 21 дня.

КЛИНИЧЕСКИЕ ПРИЗНАКИ

Угнетение, повышение температуры тела до 41 - 42°C, снижение аппетита, отеки век, серозно-слизистые истечения из глаз и носовой полости, затрудненное дыхание, слизистые оболочки гиперемированы, учащенный пульс, характерная оспенная сыпь (эрозии, папулы, пустулы) на голове, губах, крыльях носа, щеках, вокруг глаз, на внутренней поверхности кожи передних и задних конечностей, коже вымени, мошонке.

ПАТОЛОГОАНАТОМИЧЕСКИЕ ИЗМЕНЕНИЯ

Гиперемия трахеи, округлые узелки и белые пятнышки на легких, в печени и почках - узелки серого цвета, окруженные ободком воспаленной гиперемированной ткани.

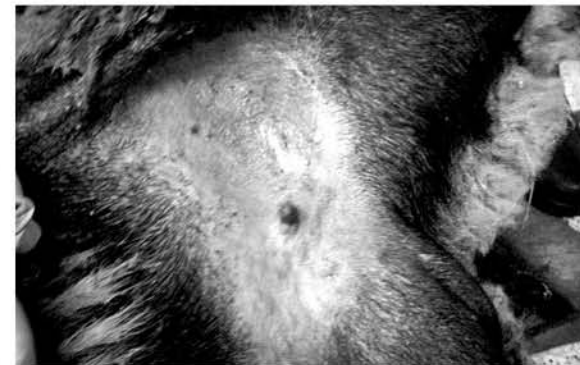
ЛАБОРАТОРНАЯ ДИАГНОСТИКА

Для исследования направляют:

1. после гибели - материал из папул и пустул, поражений легких или лимфатических узлов;
 2. при жизни животных - материал, собранный с помощью биопсии всех слоев кожи.
- ФГБУ «ВНИИЗЖ» проводит диагностику различными методами: иммуноферментный анализ (ИФА), полимеразная цепная реакция (ПЦР), реакция длительного связывания комплемента (РДСК), реакция диффузионной преципитации (РДП), постановка биопробы, гистологические исследования, заражение культуры клеток.

ПРОФИЛАКТИКА

Вакцинация, ФГБУ «ВНИИЗЖ» производит: вакцина против оспы коз культурная сухая, вакцина ассоциированная против оспы



овец и коз культуральная сухая. Симптоматическое лечение обычно малоэффективно.

МЕРЫ БОРЬБЫ

Карантин, кремация заболевших и трупов павших, дезинфекция помещений, оборудования, выгульных площадей, загонов и др. мест каждые 5 дней в течение всего карантина.

ДЕЙСТВУЮЩАЯ ИНСТРУКЦИЯ ПО БОРЬБЕ С БОЛЕЗНЬЮ

«О мероприятиях по предупреждению и ликвидации заболевания овец оспой».